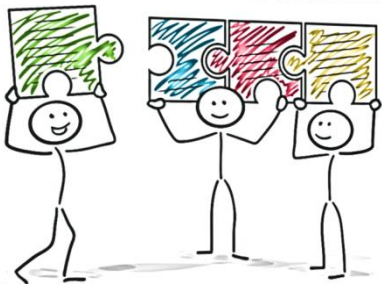


FREIWILLIGES ENGAGEMENT UND ENGAGEMENTPOLITIK IN DEN LÄNDERN

FACHTAGUNG - 16. SEPTEMBER 2021

Freiwilliges Engagement im Ländervergleich. Ergebnisse
der gemeinsamen Länderauswertung des Deutschen
Freiwilligensurveys von 2019

Everhard Holtmann • Tobias Jaeck • Odette Wohlleben



Zur Studie

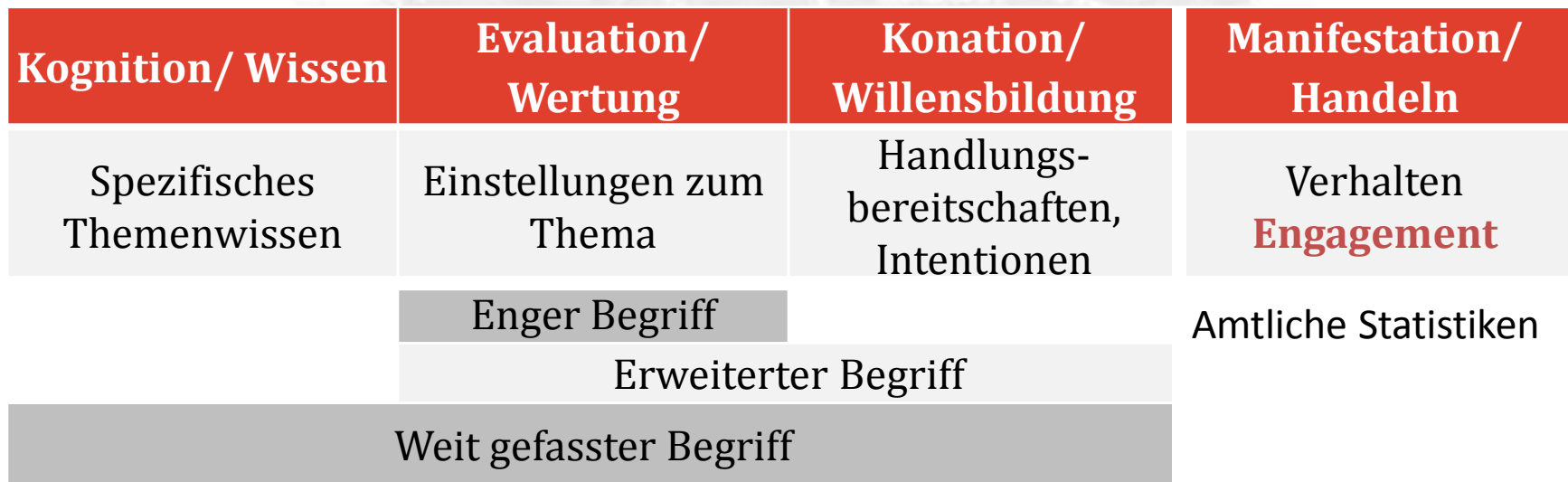
- 2019 zum 5. Mal durchgeführt - nach 1999, 2004, 2009 und 2014
- computerunterstützte Telefoninterviews (CATI).
- Feldphase von März bis November 2019
- Fallzahl N= 27.762
- Grundgesamtheit - Bevölkerung in Privathaushalten ab 14 Jahren in Deutschland
- Interviewdauer ca. 30 min.
- Wissenschaftliche Leitung: Deutsches Zentrum für Altersfragen (DZA)
- Erhebung: infas Institut für angewandte Sozialwissenschaft GmbH (infas)
- Gefördert durch: Bundesministerium für Familie, Senioren, Frauen und Jugend (BMFSFJ)



Problematik bei Messung von Einstellungen und Verhalten

- ❖ Diskrepanz von Einstellungen und Verhalten
- ❖ Soziale Erwünschtheit

Kluft zwischen Einstellung und Verhalten



Einstellungsforschung: FWS, ALLBUS, Ländermonitore, Mitte –Studien, SOEP vs. Amtliche Statistiken



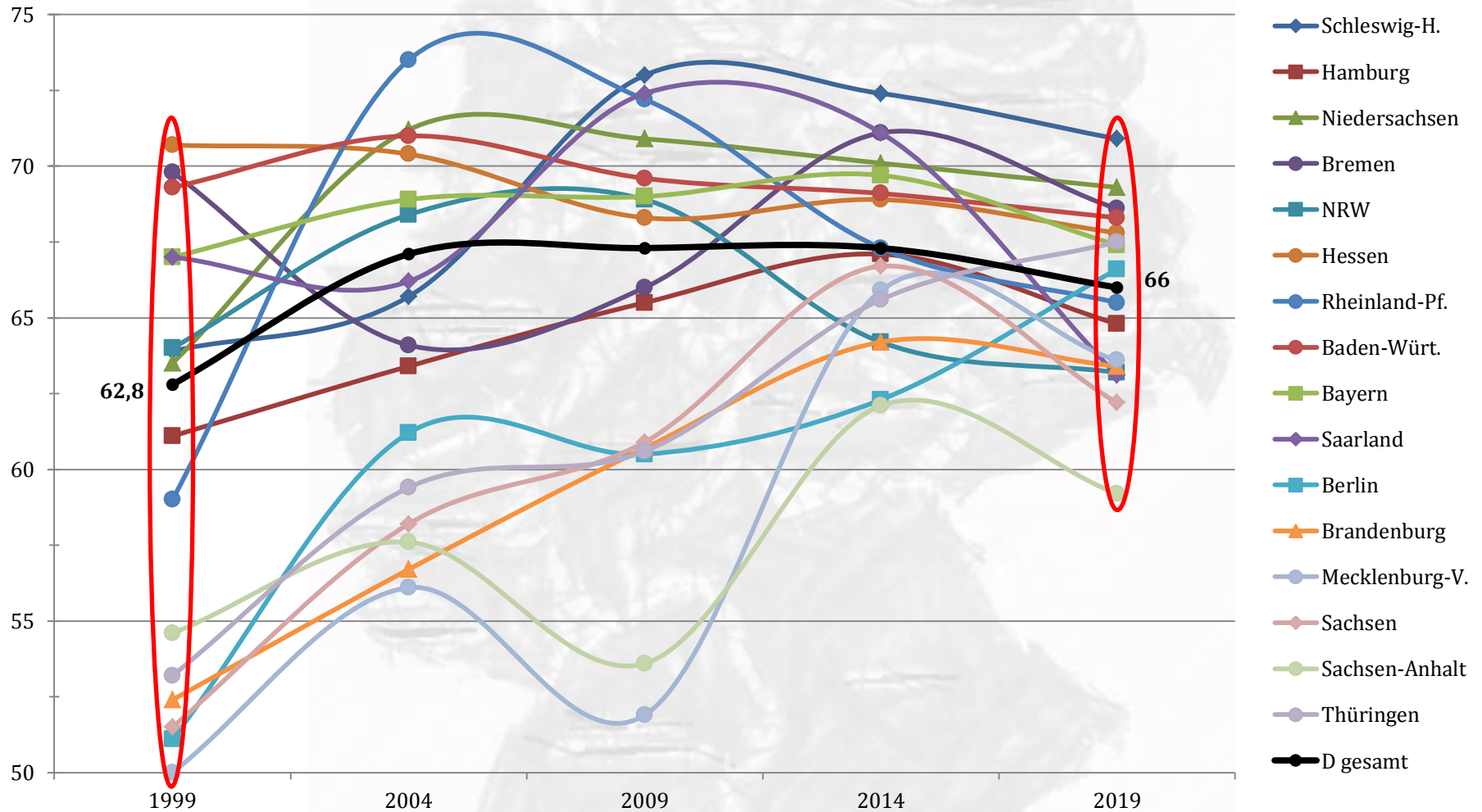
Betrachtung der aktuellen Zeitreihen im Ländervergleich

- öffentlich gemeinschaftliche Aktivitäten
- Freiwilliges Ehrenamtliches Engagement
- Bereitschaft zur Aufnahme eines Engagements
- Mitgliedschaften in einem Verein oder einer gemeinnützigen Organisation



Betrachtung der aktuellen Zeitreihen im Ländervergleich

Zeitverlauf Öffentlich gemeinschaftliche Aktivitäten im Vergleich der Bundesländer in Prozent

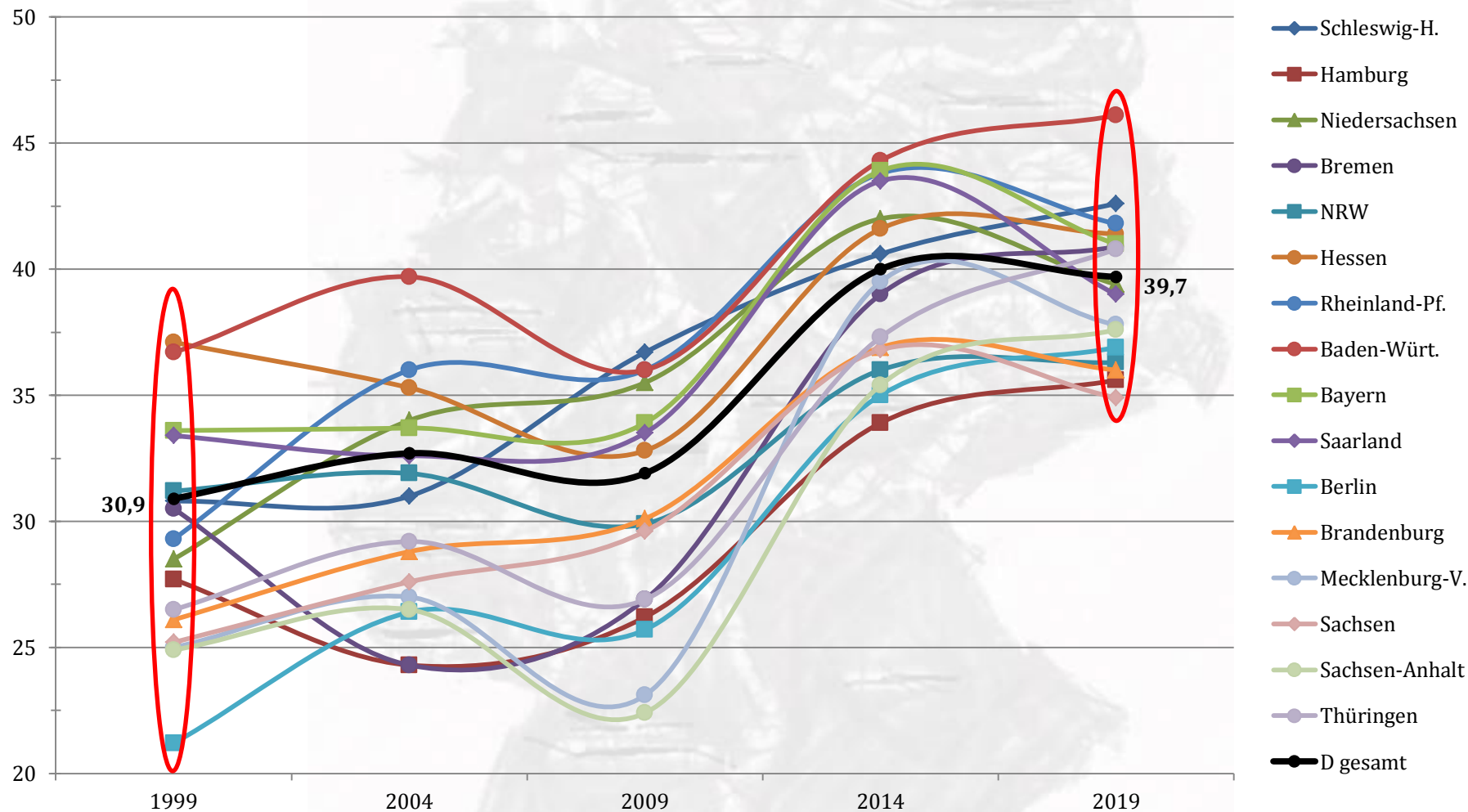


Quelle: Eigenen Berechnungen FWS Datensätze 1999-2019



Betrachtung der aktuellen Zeitreihen im Ländervergleich

Zeitverlauf Freiwilliges Engagement im Vergleich der Bundesländer in Prozent

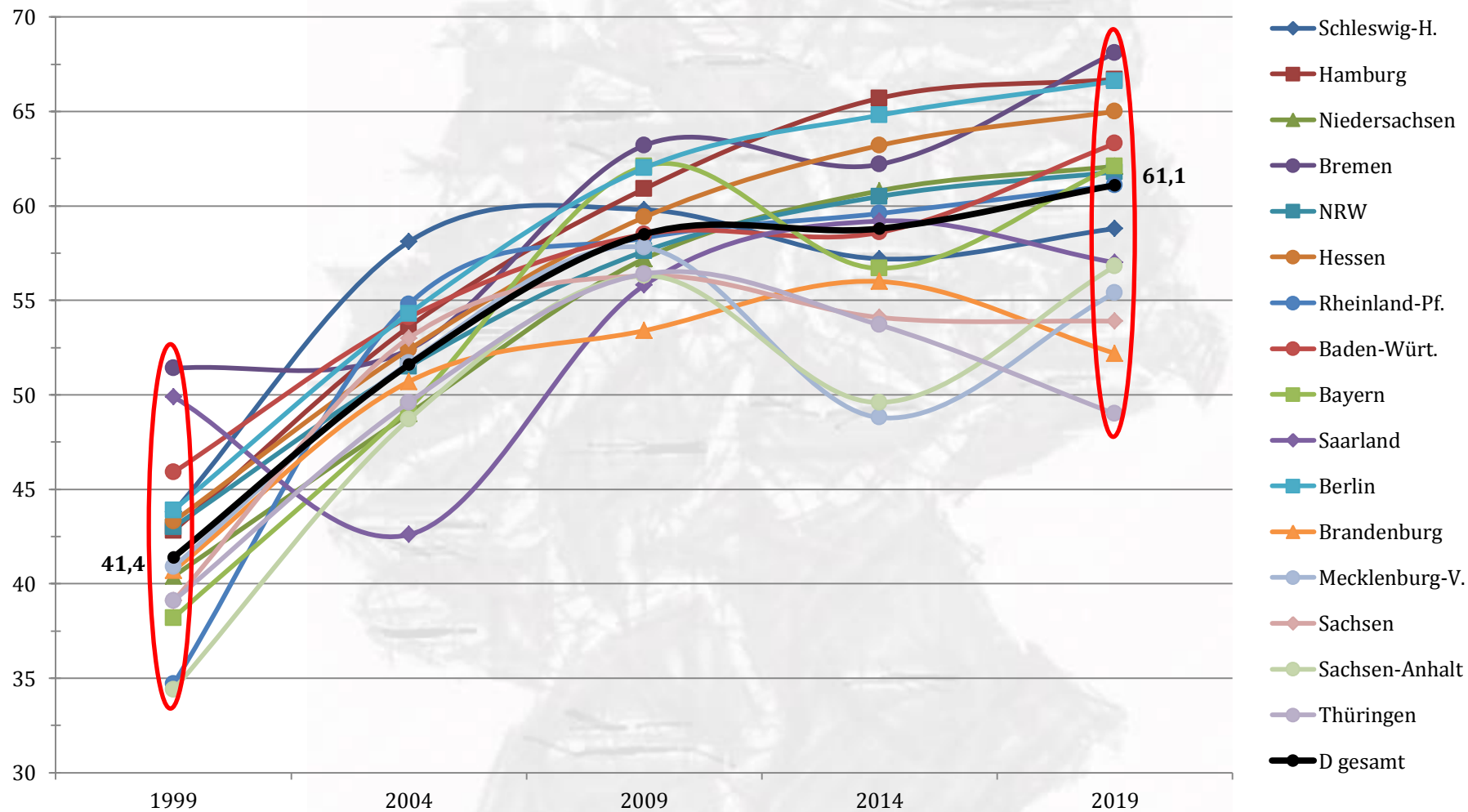


Quelle: Eigenen Berechnungen FWS Datensätze 1999-2019



Betrachtung der aktuellen Zeitreihen im Ländervergleich

Zeitverlauf Bereitschaft für Engagement im Vergleich der Bundesländer in Prozent

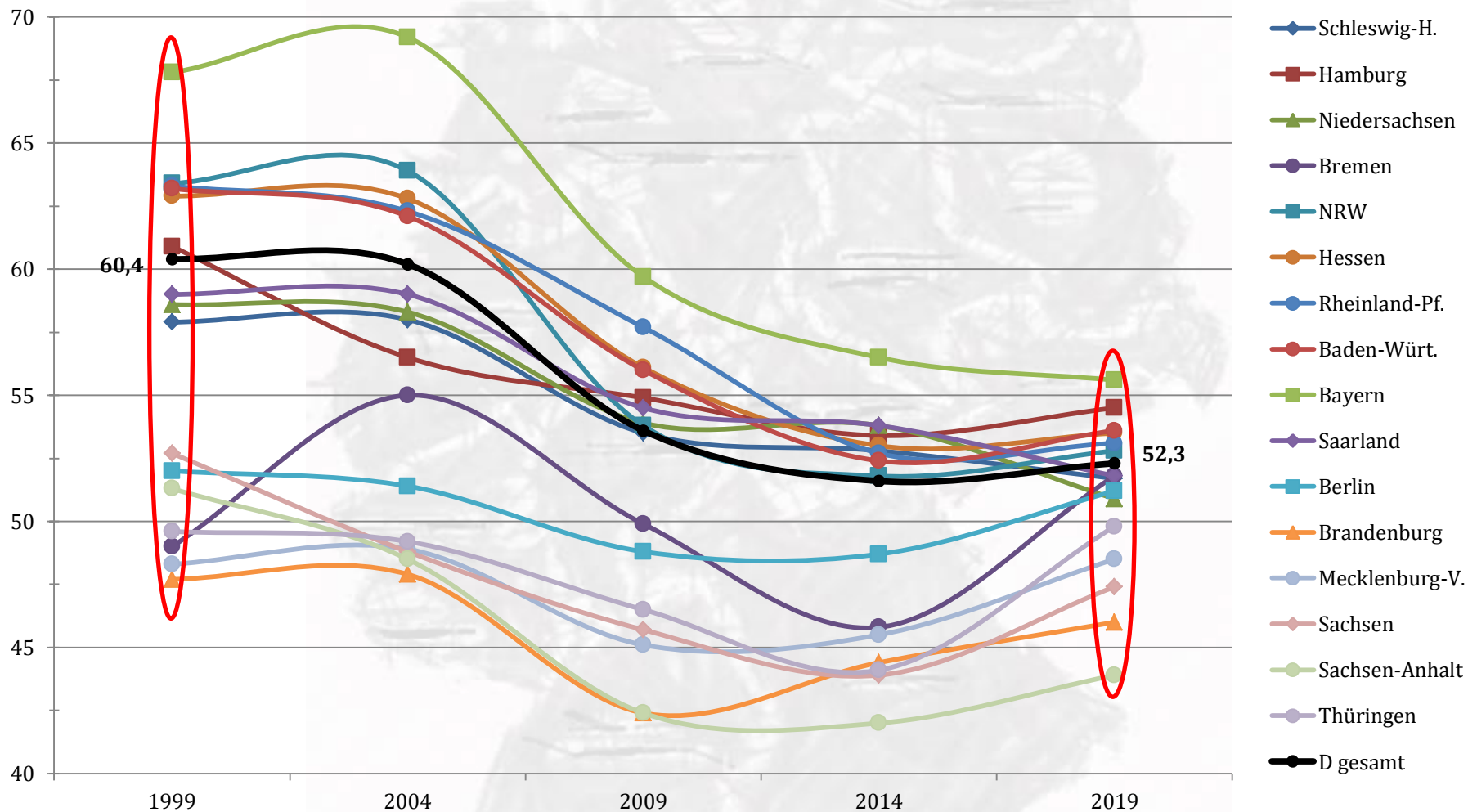


Quelle: Eigenen Berechnungen FWS Datensätze 1999-2019



Betrachtung der aktuellen Zeitreihen im Ländervergleich

Zeitverlauf Spendentätigkeit in den letzten 12 Monaten im Vergleich der Bundesländer in Prozent

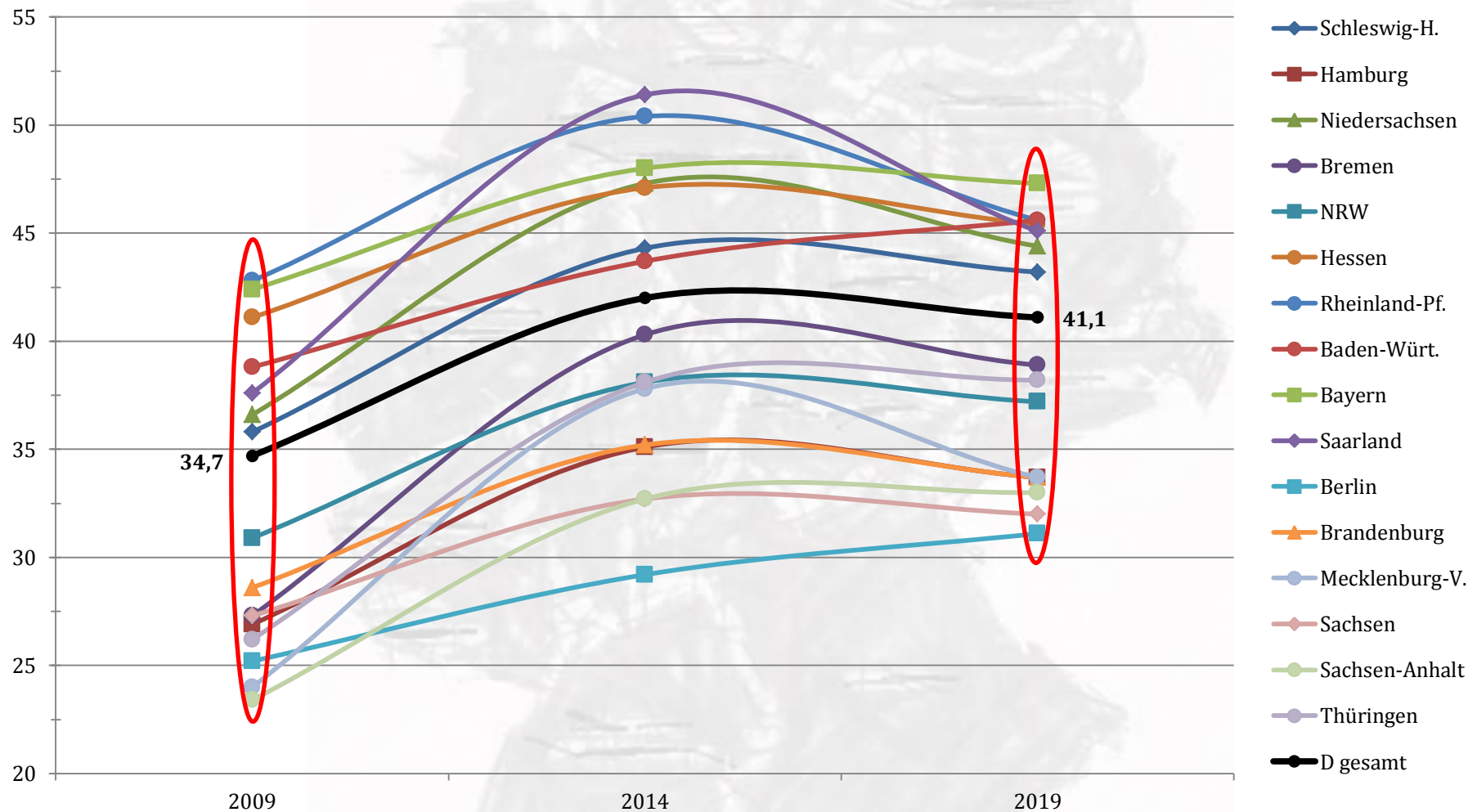


Quelle: Eigenen Berechnungen FWS Datensätze 1999-2019



Betrachtung der aktuellen Zeitreihen im Ländervergleich

Mitgliedschaft in Verein oder gemeinnütziger Organisation



Quelle: Eigenen Berechnungen FWS Datensätze 1999-2019



Verschiedenen Formen freiwilliger Tätigkeiten im Bundesländervergleich

- Öffentlich gemeinschaftliche Aktivitäten
- Freiwilliges Ehrenamtliches Engagement
- Bereitschaft zur Aufnahme eines Engagements
- Spendenaktivitäten
- Mitgliedschaften in einem Verein oder einer gemeinnützigen Organisation
- Engagement für Flüchtlinge (innerhalb von 5 Jahren)



Verschiedenen Formen freiwilliger Tätigkeiten im Bundesländervergleich

Öffentlich gemeinschaftliche Aktivitäten

Wie wird das gemessen?

„Es gibt vielfältige Möglichkeiten, **außerhalb von Beruf und Familie** irgendwo mitzumachen, beispielsweise in einem Verein, einer Initiative, einem Projekt oder einer Selbsthilfegruppe. Ich nenne Ihnen verschiedene Bereiche, die dafür in Frage kommen. Wenn Sie an die letzten 12 Monate denken: Haben Sie sich in einem oder mehreren dieser Bereiche aktiv beteiligt? Sind Sie oder waren Sie irgendwo aktiv ...“



Verschiedenen Formen freiwilliger Tätigkeiten im Bundesländervergleich

Öffentlich gemeinschaftliche Aktivitäten

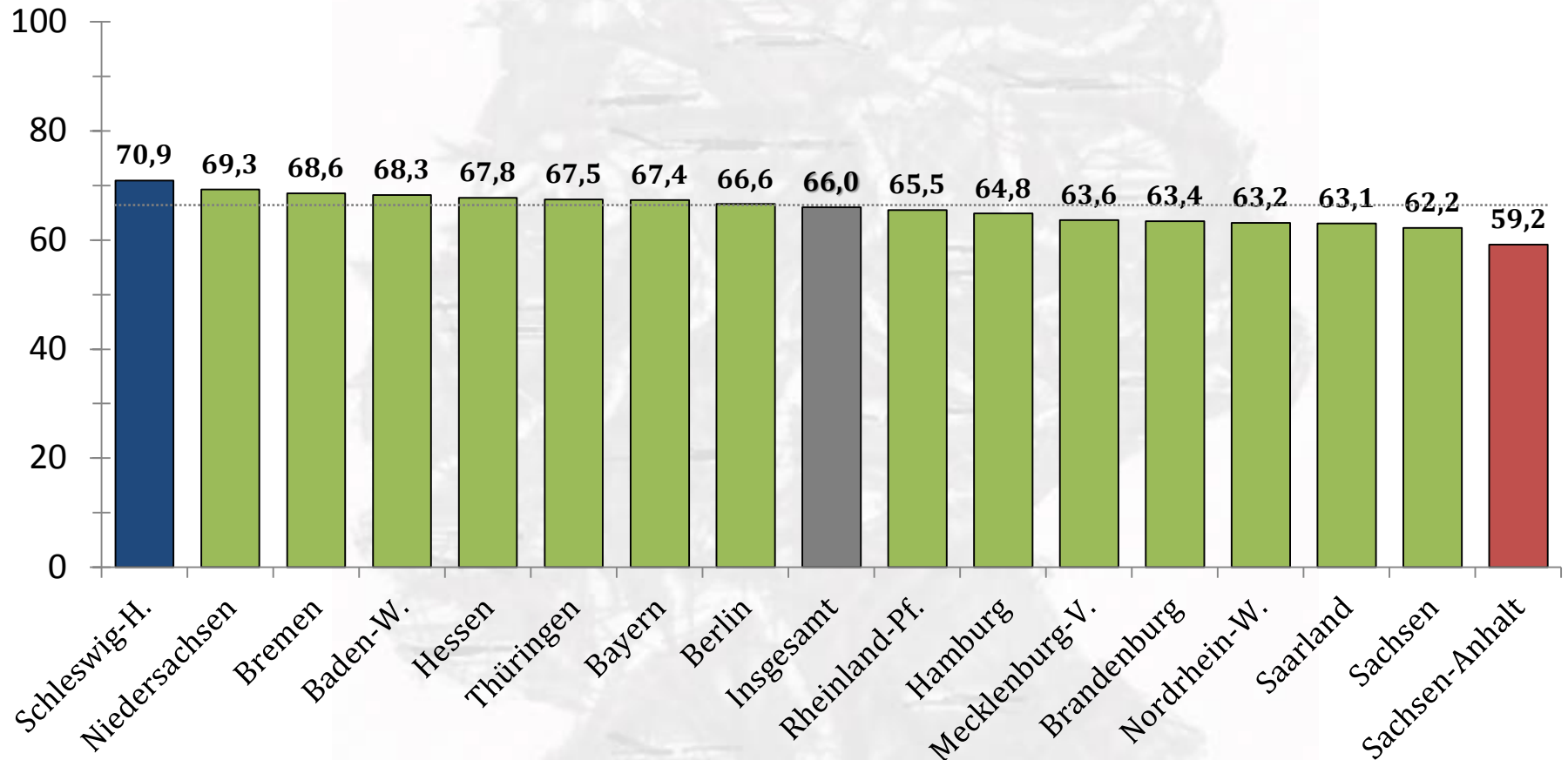
➤ Die 14 Bereiche

1. Sport und Bewegung
2. Kultur und Musik
3. Sozialer Bereich
4. Freizeit und Geselligkeit
5. Schule oder Kindergarten
6. Berufliche Interessenvertretung (extern)
7. Außerschulische Jugendarbeit oder Bildungsarbeit für Erwachsene
8. Umwelt, Naturschutz, Tierschutz
9. Kirchlicher oder religiöser Bereich
10. Politik und politische Interessenvertretung
11. Sonstiger Bereich
12. Gesundheitsbereich
13. Unfall- oder Rettungsdienst, freiwillige Feuerwehr
14. Justiz und Kriminalitätsprobleme



Öffentlich gemeinschaftliche Aktivitäten

❖ Im Vergleich der Bundesländer (Anteile „Ja“ in Prozent – $\text{Eta}^2 = 0,005$)



Quelle: Eigenen Berechnungen FWS Datensatz 2019, Länderunterschiede sind auf einem Niveau von $\leq 1\%$ signifikant.



Verschiedenen Formen freiwilliger Tätigkeiten im Bundesländervergleich

Ehrenamtlich Engagiert

Wie wird das gemessen?

Wird in **mindestens einem Bereich** eine Aktivität angegeben, folgt Frage nach freiwillig übernommenen Aufgaben oder Arbeiten:

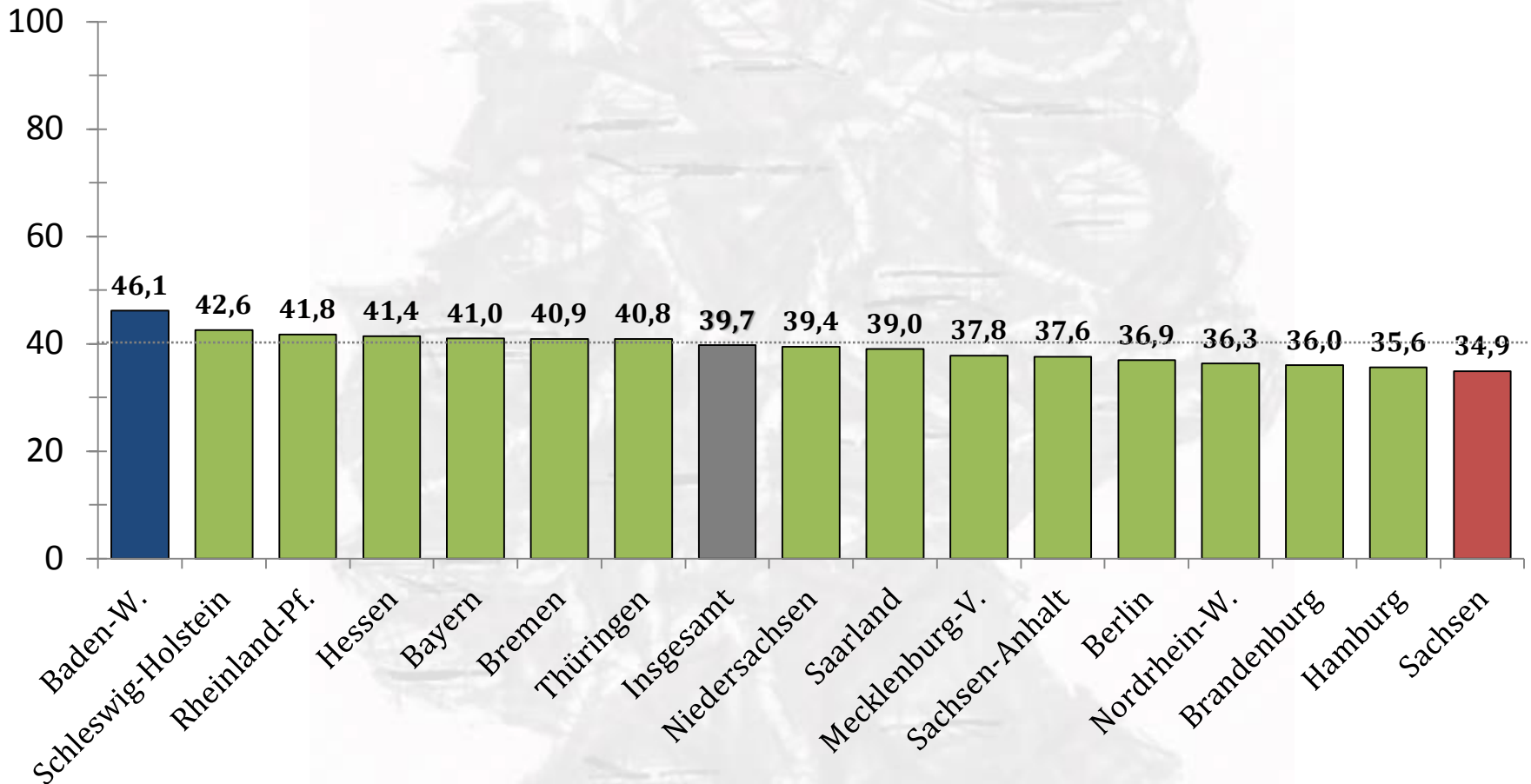
„Es geht um freiwillig übernommene Aufgaben und Arbeiten, die man unbezahlt oder gegen geringe Aufwandsentschädigung ausübt. ...

Haben Sie in diesem Bereich auch Aufgaben oder Arbeiten übernommen, die Sie freiwillig oder ehrenamtlich ausüben?“



Ehrenamtliches Engagement

❖ Im Vergleich der Bundesländer (Anteile „Ja“ in Prozent – $\text{Eta}^2 = 0,005$)

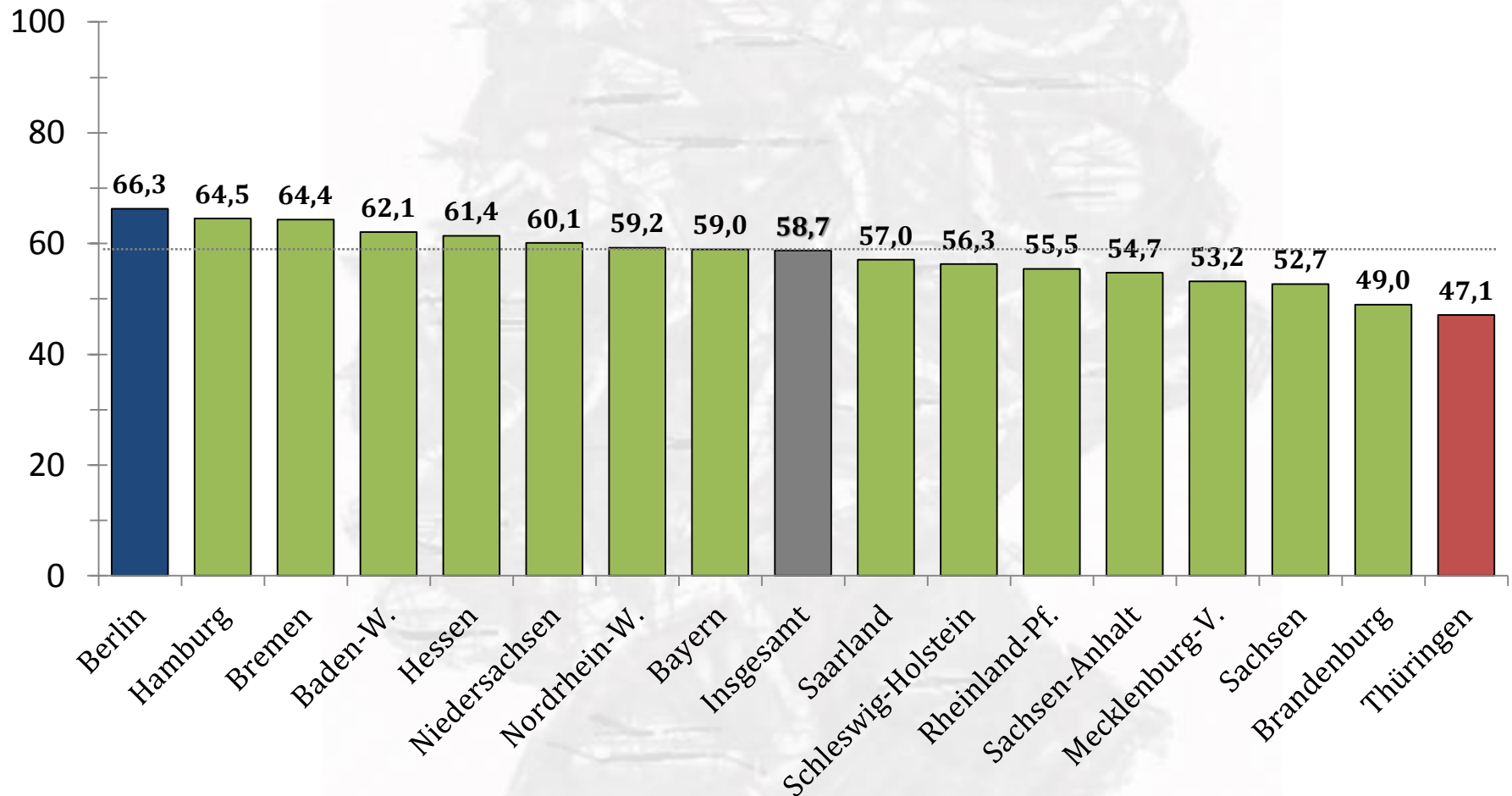


Quelle: Eigenen Berechnungen FWS Datensatz 2019, Länderunterschiede sind auf einem Niveau von $\leq 1\%$ signifikant



Bereitschaft für Ehrenamtliches Engagement

❖ Im Vergleich der Bundesländer (Anteile „Ja, sicher und Ja, vielleicht“ in Prozent – $\text{Eta}^2 = 0,007$)

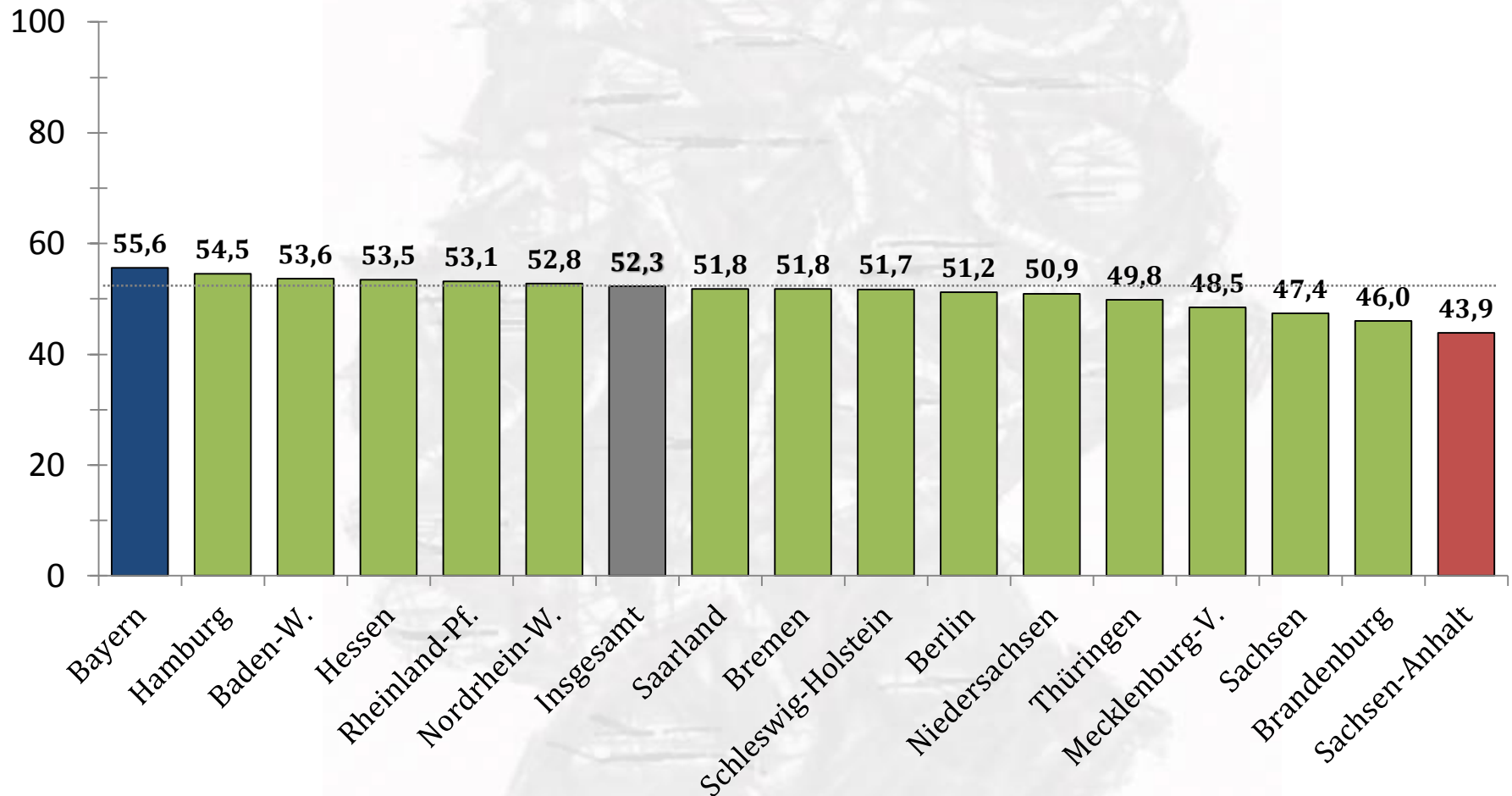


Quelle: Eigenen Berechnungen FWS Datensatz 2019, Länderunterschiede sind auf einem Niveau von $\leq 1\%$ signifikant



Spendentätigkeit im letzten Jahr

❖ Im Vergleich der Bundesländer (Anteile „Ja“ in Prozent - $\text{Eta}^2 = 0,003$)

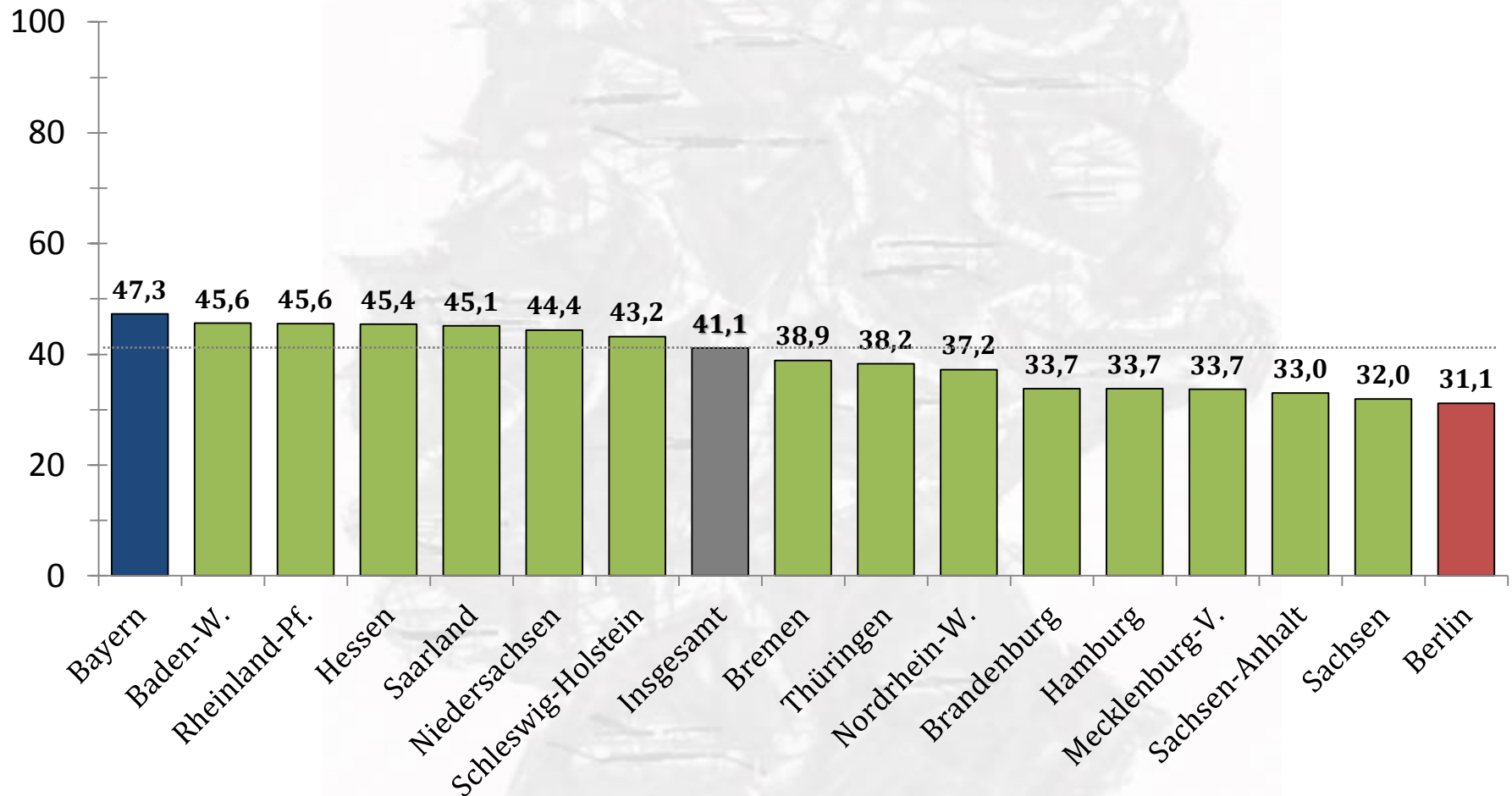


Quelle: Eigenen Berechnungen FWS Datensatz 2019, Länderunterschiede sind auf einem Niveau von $\leq 1\%$ signifikant



Mitgliedschaft in Verein oder gemeinnütziger Organisation

❖ Im Vergleich der Bundesländer (Anteile „Ja“ in Prozent – $\text{Eta}^2 = 0,012$)

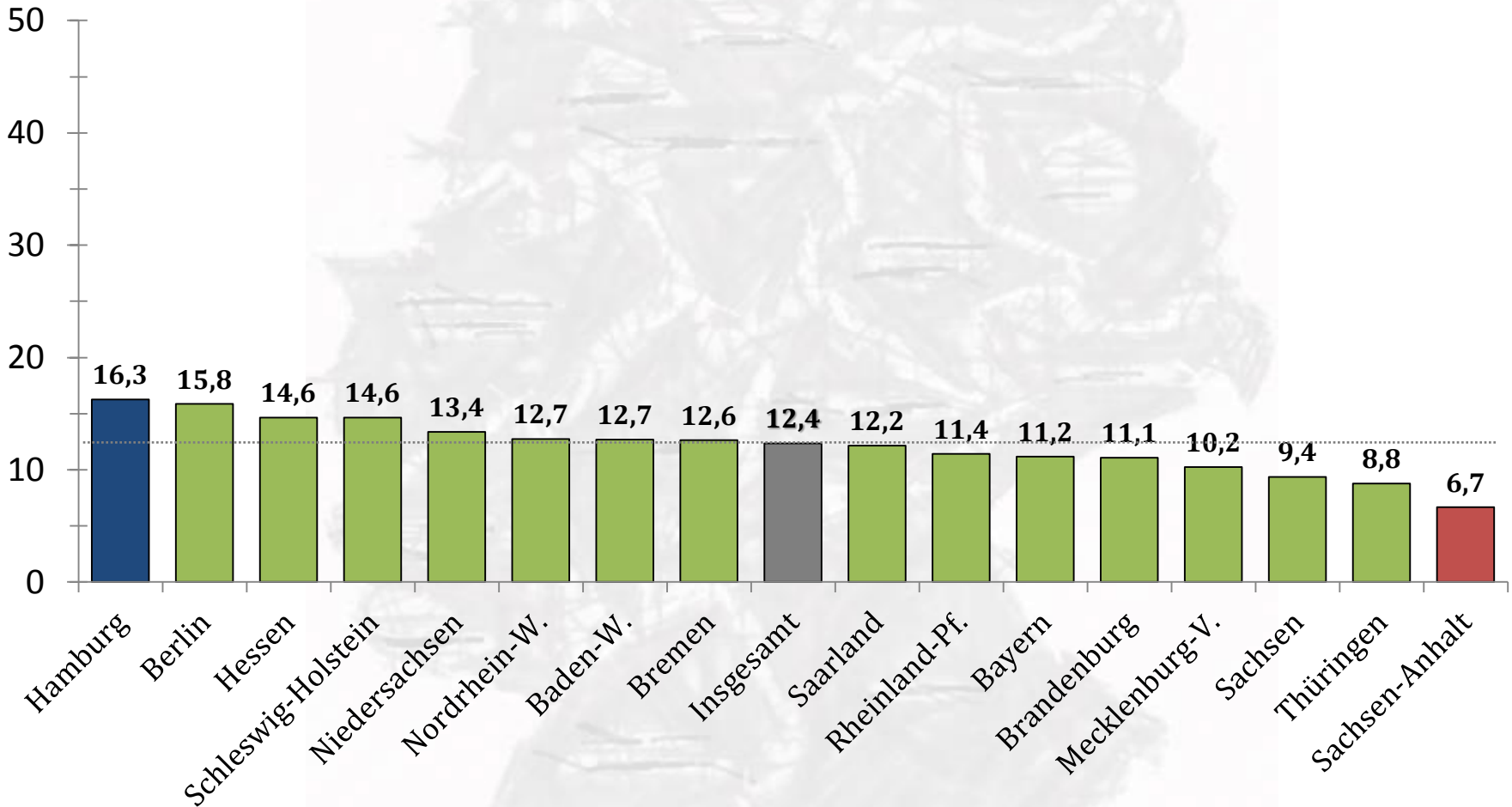


Quelle: Eigenen Berechnungen FWS Datensatz 2019, Länderunterschiede sind auf einem Niveau von $\leq 1\%$ signifikant



Engagement für Geflüchtete in den letzten 5 Jahren

❖ Im Vergleich der Bundesländer (Anteile „Ja“ in Prozent – $\text{Eta}^2 = 0,003$)



Quelle: Eigenen Berechnungen FWS Datensatz 2019, Länderunterschiede sind auf einem Niveau von $\leq 1\%$ signifikant



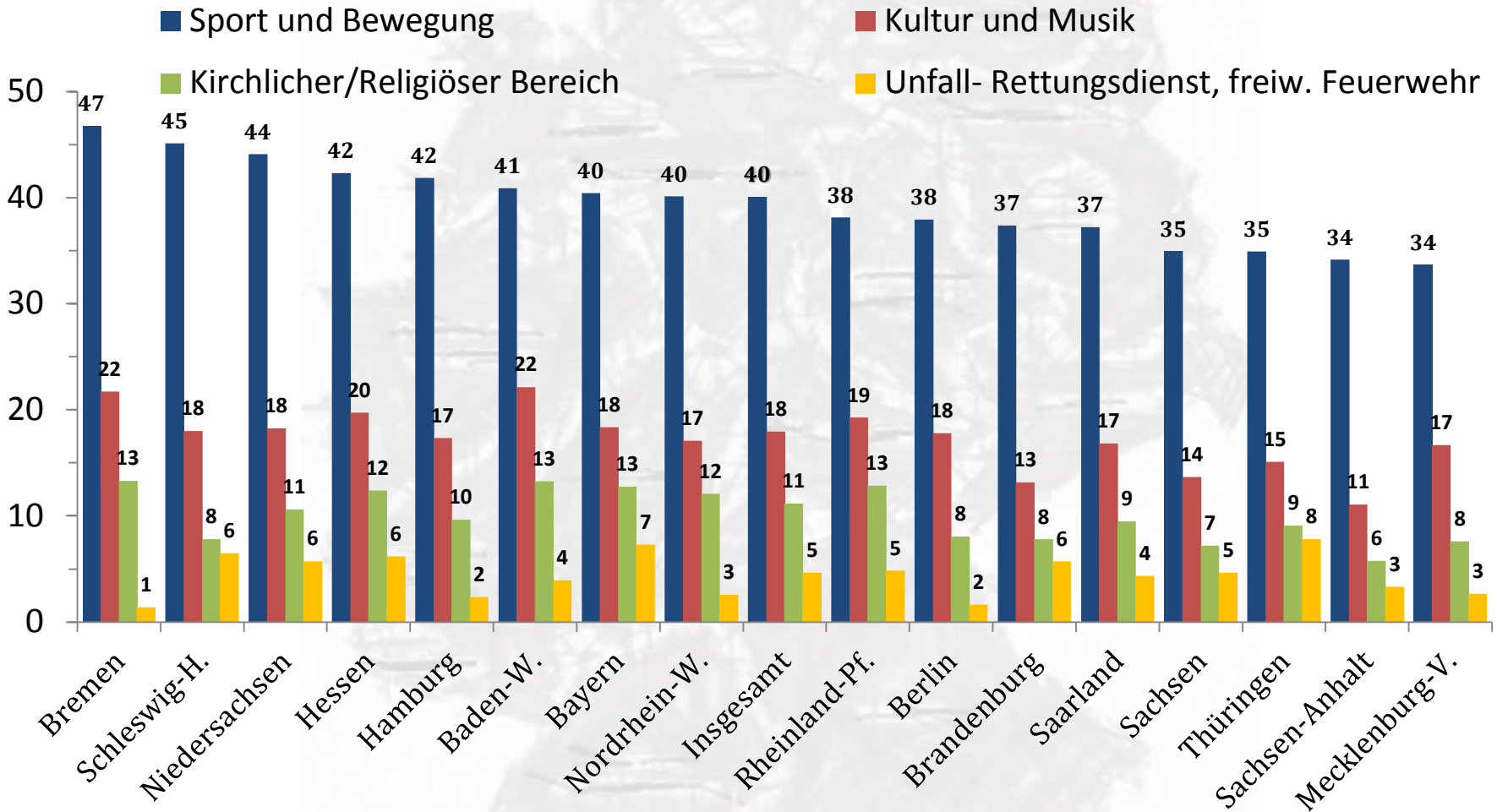
Ausgestaltung des Engagements

- Bereiche
- Zeitaufwand (Stundenumfang pro Woche)
- Motive
- Zielgruppen



Aktivität nach ausgewählten Bereichen

❖ Im Vergleich der Bundesländer (Anteile „Ja“ in Prozent)

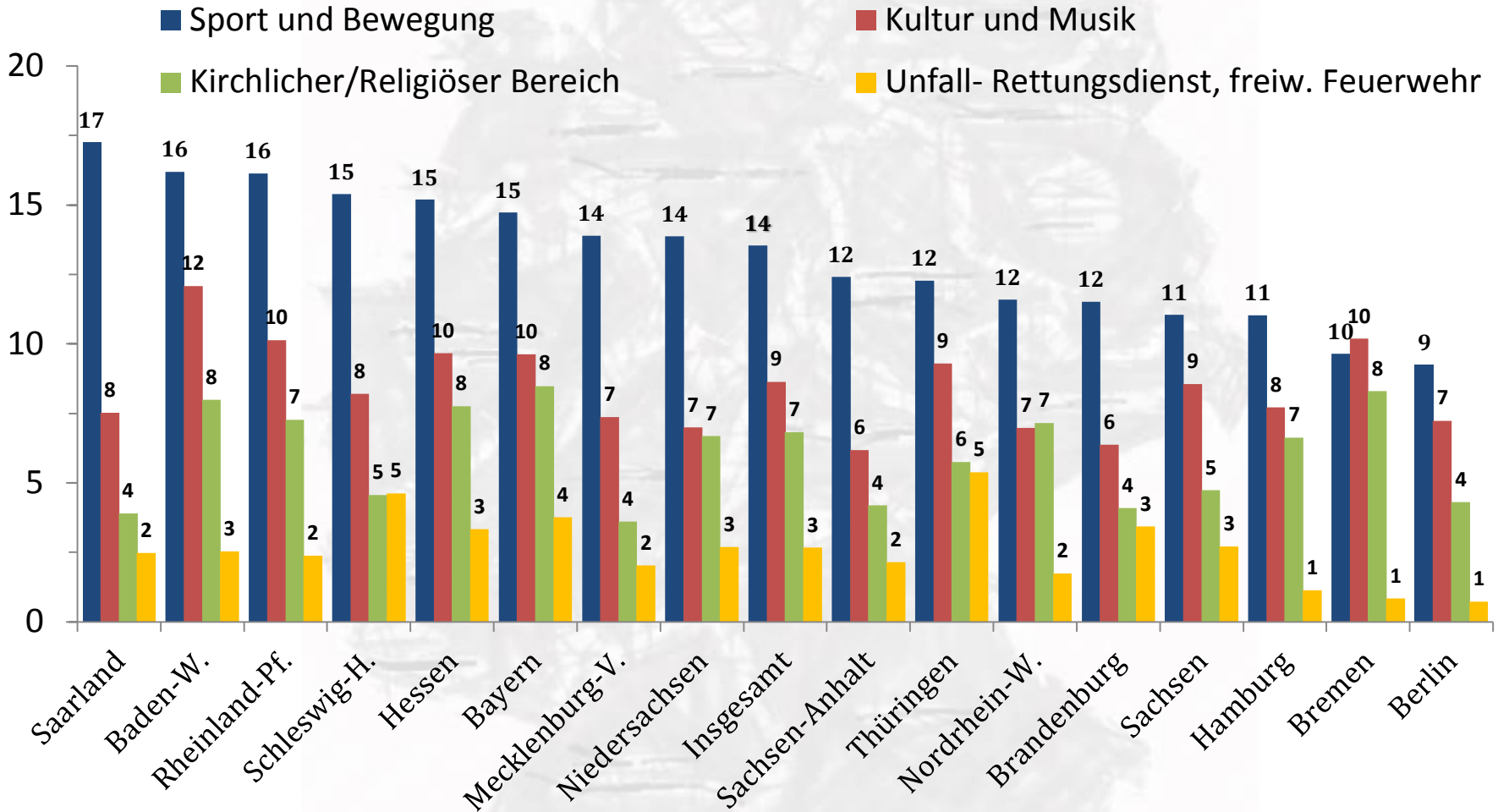


Quelle: Eigenen Berechnungen FWS Datensatz 2019, Länderunterschiede sind auf einem Niveau von $\leq 1\%$ signifikant.



Engagement nach ausgewählten Bereichen

❖ Im Vergleich der Bundesländer (Anteile „Ja“ in Prozent)

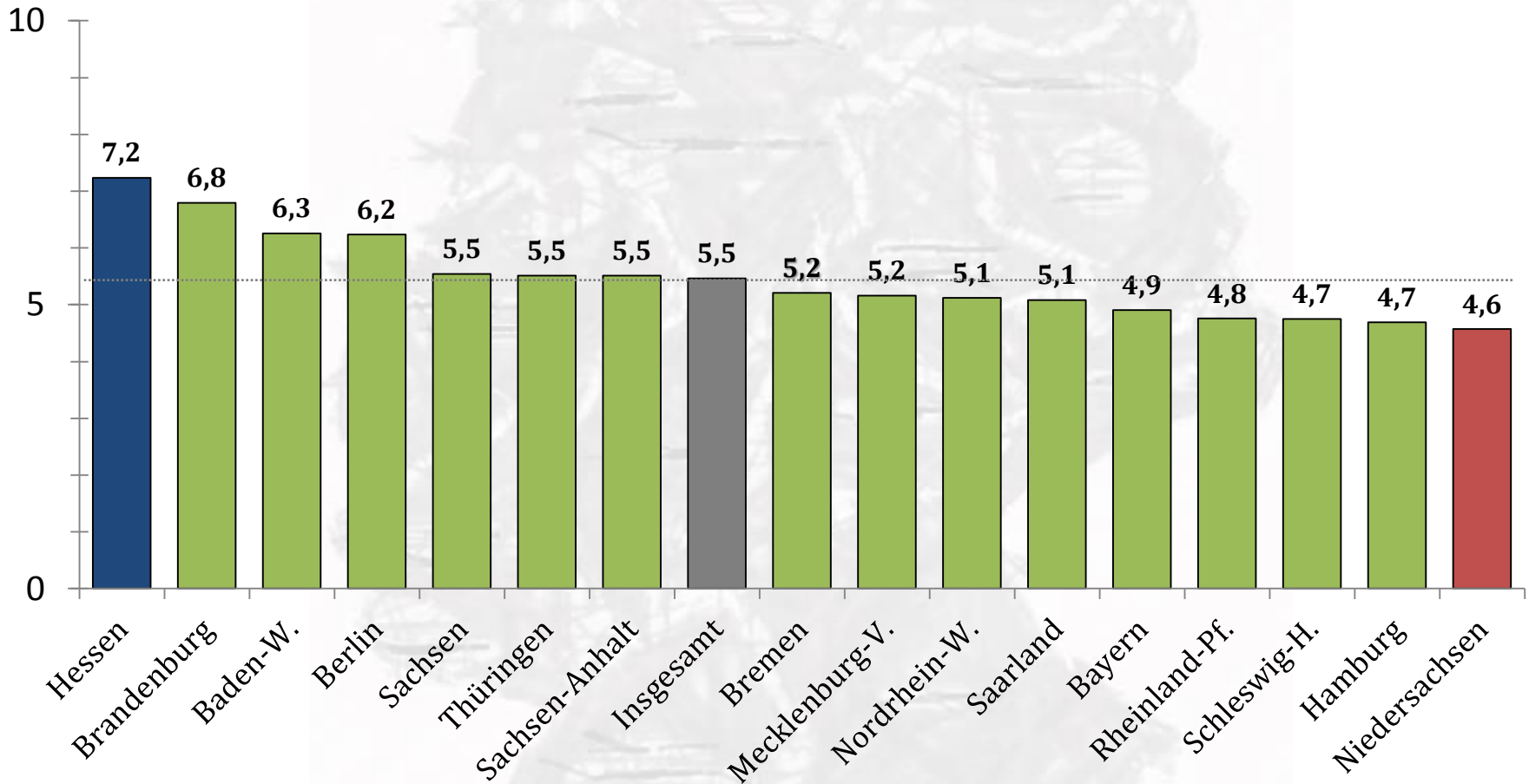


Quelle: Eigenen Berechnungen FWS Datensatz 2019, Länderunterschiede sind auf einem Niveau von $\leq 1\%$ signifikant.



Zeitaufwand für Engagement

❖ Im Vergleich der Bundesländer (Stunden pro Woche - $\text{Eta}^2 = 0,012$)

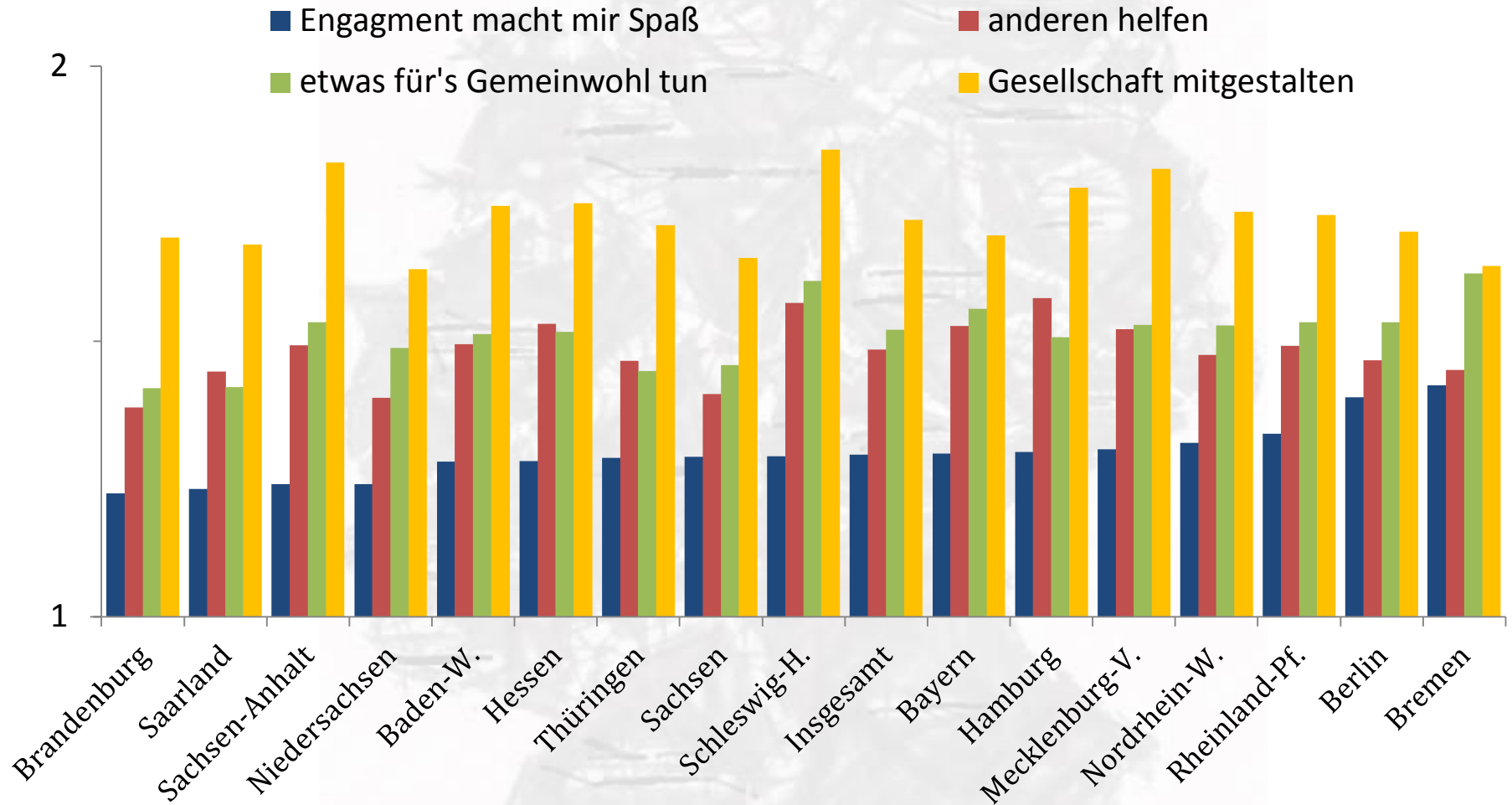


Quelle: Eigenen Berechnungen FWS Datensatz 2019, Länderunterschiede sind auf einem Niveau von $\leq 1\%$ signifikant



Motivation für Engagement

❖ Im Vergleich der Bundesländer (Mittelwerte von 1 „trifft voll zu“ bis 5 „Trifft gar nicht zu“)

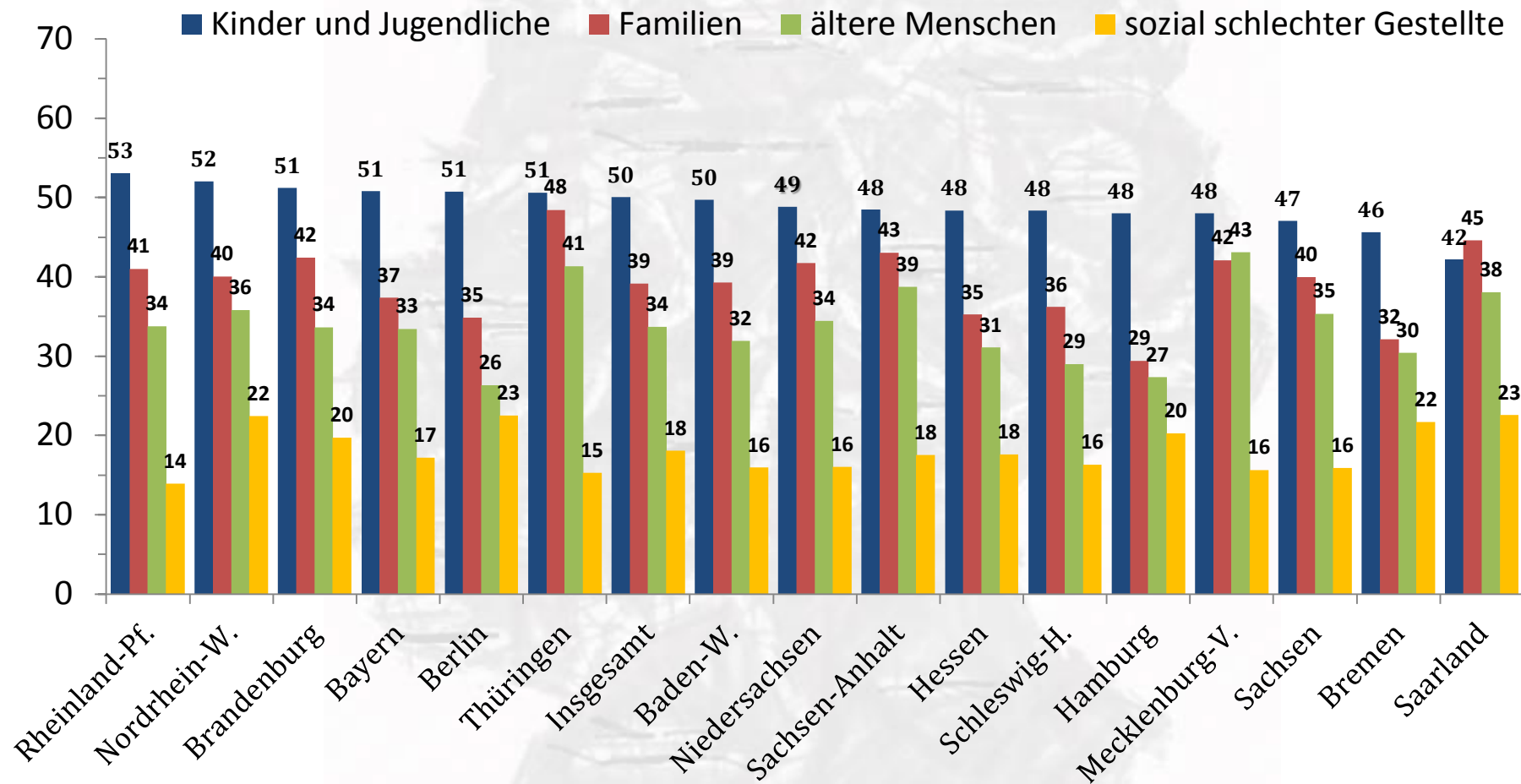


Quelle: Eigenen Berechnungen FWS Datensatz 2019, Länderunterschiede sind auf einem Niveau von $\leq 1\%$ signifikant.



Zielgruppen des Engagements

❖ Im Vergleich der Bundesländer (Anteile „Ja“ in Prozent)



Quelle: Eigenen Berechnungen FWS Datensatz 2019, Länderunterschiede sind auf einem Niveau von $\leq 1\%$ signifikant.



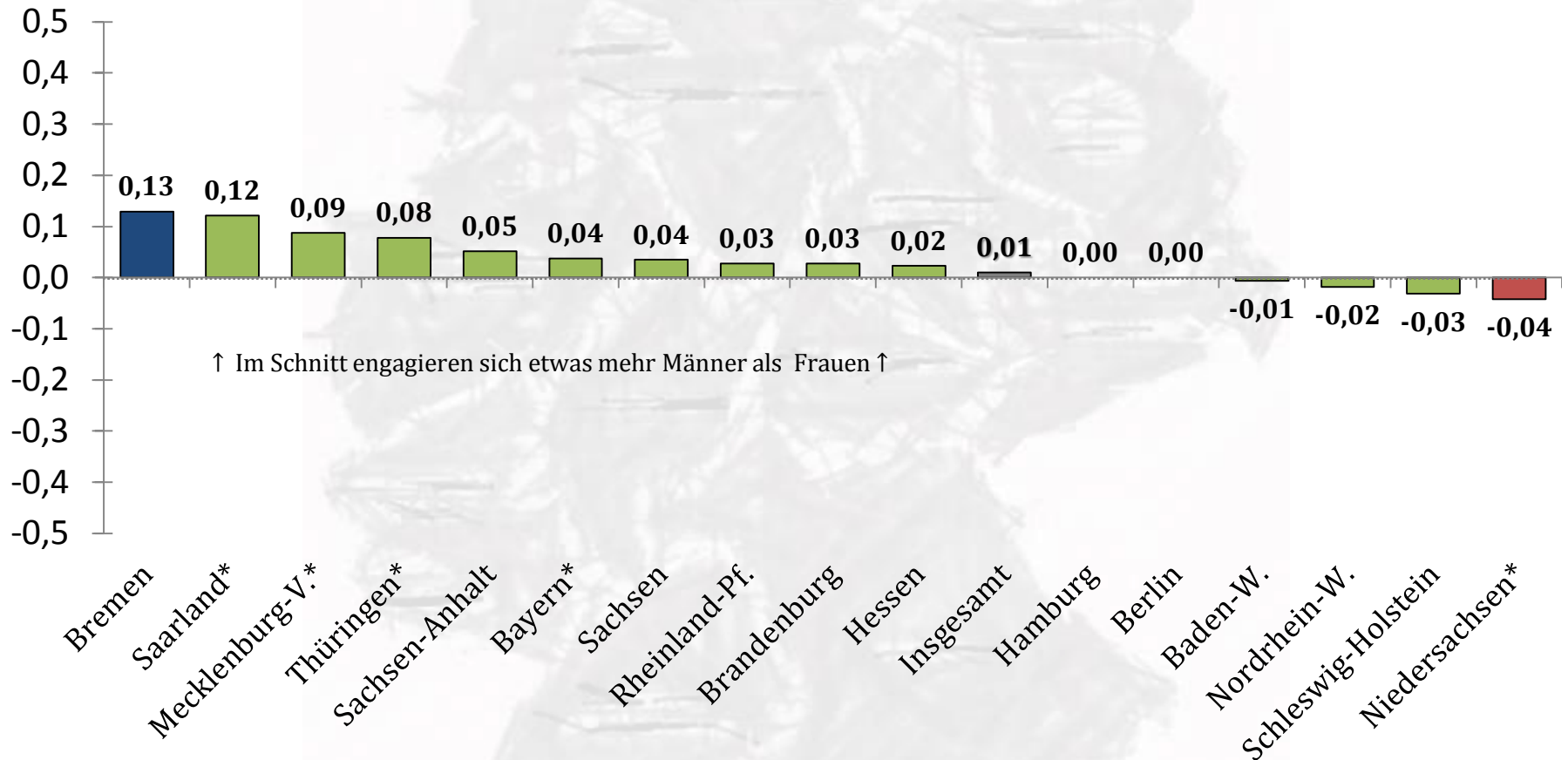
Einflussfaktoren von freiwilligem Engagements

- Geschlecht
- Alter (6-Stufig)
- Schulbildung (3 bzw. 4-Stufig)
- Einkommen (6-Stufig)
- Erwerbstatus (5 Kategorien)
- Kinder im Haushalt (6-18J., unter 18J.)
- Religionszugehörigkeit (2 bzw. 3 Kategorien)
- Migrationshintergrund (2 Kategorien)
- Ländlichkeit / Kreistypen (2 bzw. 4-Stufig)
- Gemeindegrößenklasse (7-Stufig)



Zusammenhang von Geschlecht (w. & d. = 0 m. =1) und Ehrenamtlichen Engagement

❖ Im Vergleich der Bundesländer (Pearsons r von -1 = max. - bis 1 = max. +)

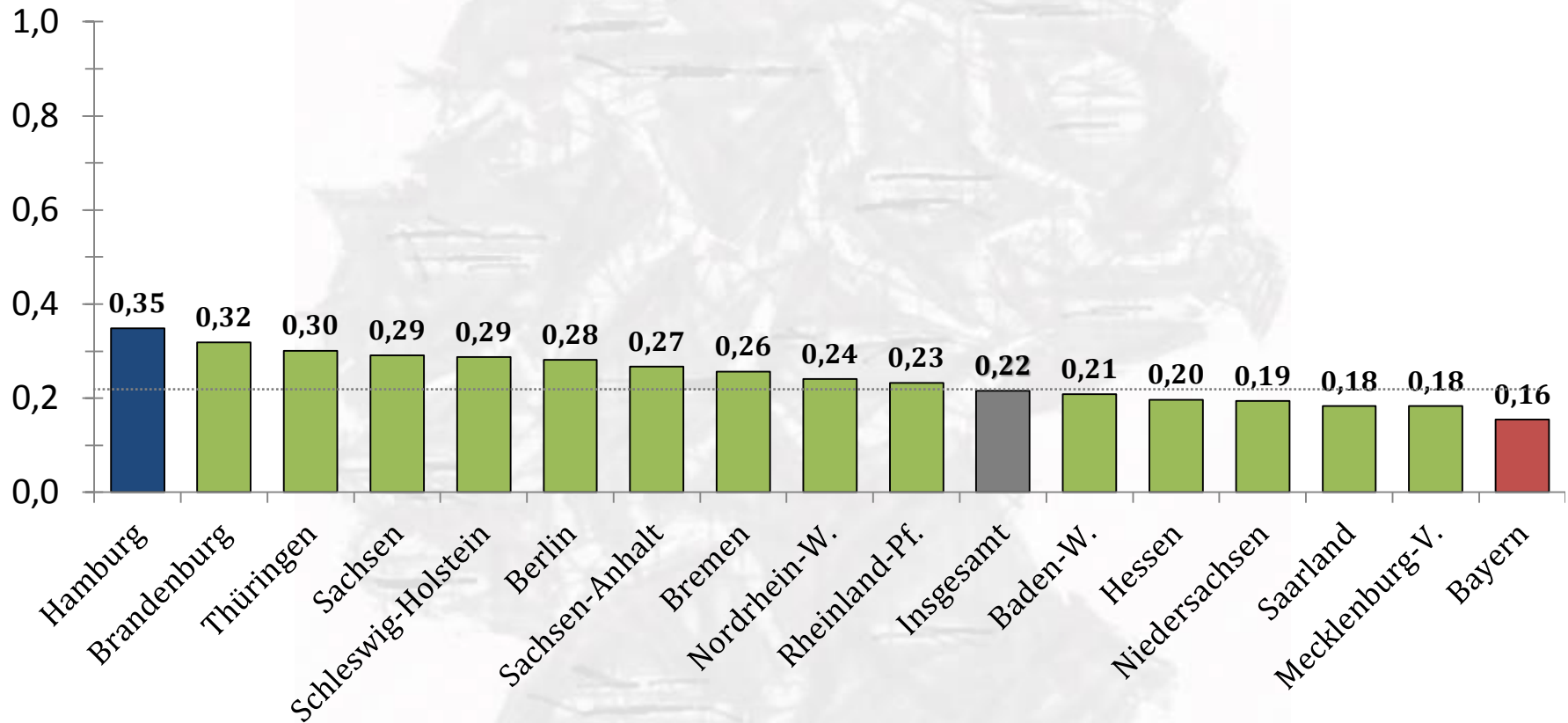


Quelle: Eigenen Berechnungen FWS Datensatz 2019, ** sind auf einem Niveau von $\leq 1\%$ signifikant * $\leq 5\%$



Zusammenhang von Schulbildung (3-Stufig) und Ehrenamtlichen Engagement

❖ Im Vergleich der Bundesländer (Spearman-Rho von -1 = max. - bis 1 = max. +)

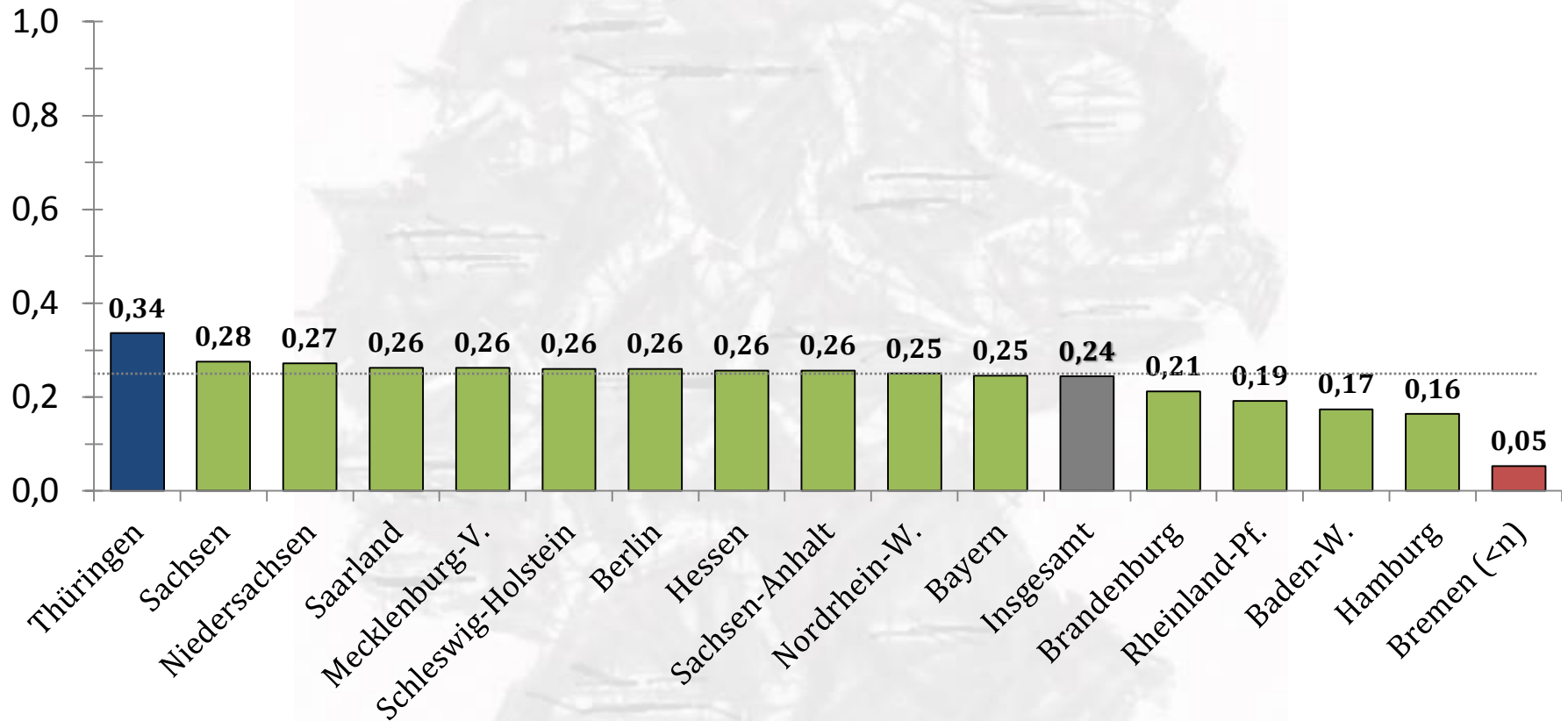


Quelle: Eigenen Berechnungen FWS Datensatz 2019, Der Zusammenhang ist in allen Ländern auf einem Niveau von $\leq 1\%$ signifikant



Zusammenhang von Einkommen(HH – 6-Stufig) und Ehrenamtlichen Engagement

❖ Im Vergleich der Bundesländer (Spearman-Rho von -1 = max. - bis 1 = max. +)

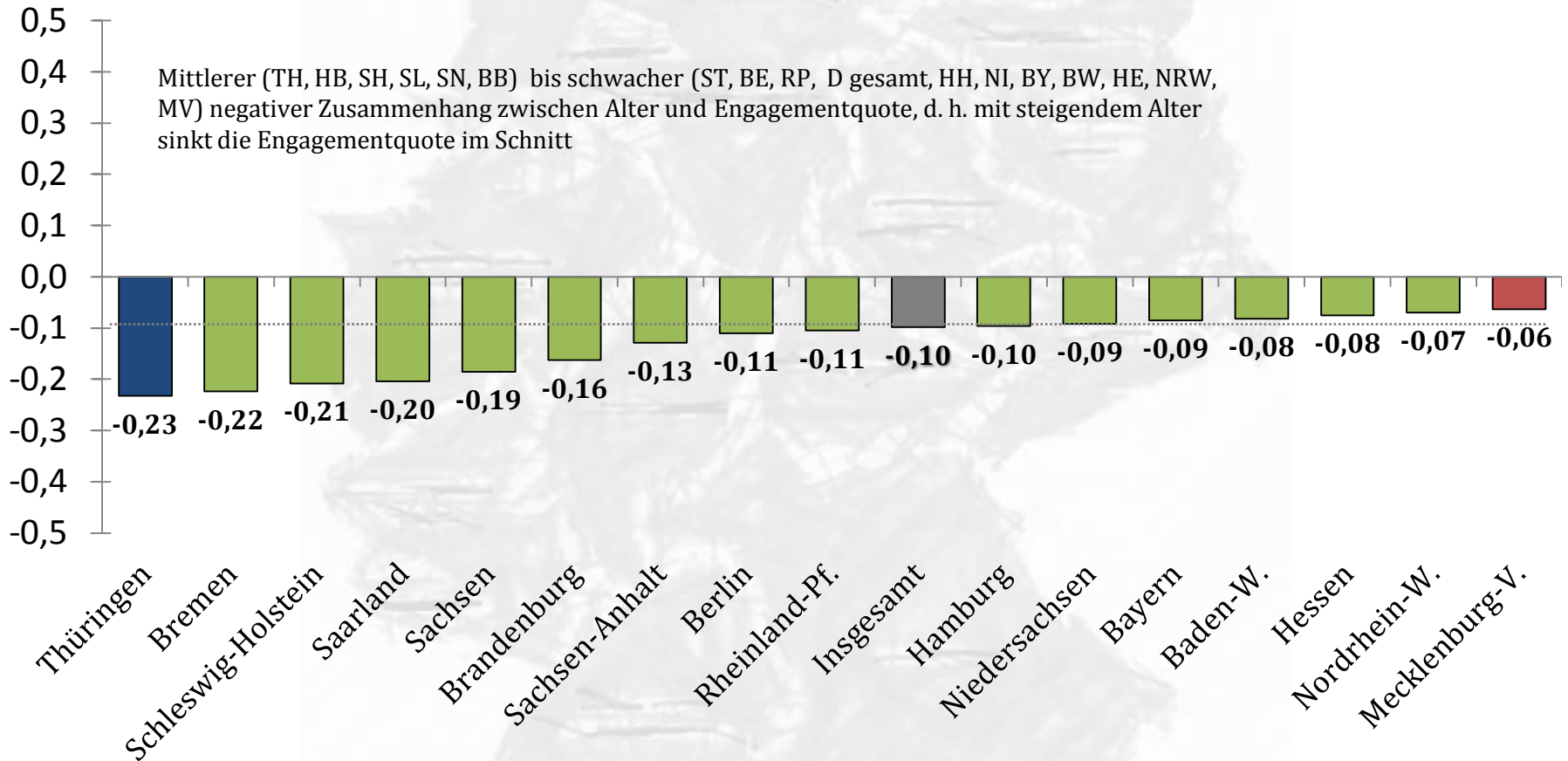


Quelle: Eigenen Berechnungen FWS Datensatz 2019, Der Zusammenhang ist in allen Ländern mit Ausnahme Bremen auf einem Niveau von $\leq 1\%$ signifikant



Zusammenhang von Alter (6-Stufig) und ehrenamtlichem Engagement

❖ Im Vergleich der Bundesländer (Spearman-Rho von -1 = max. - bis 1 = max. +)

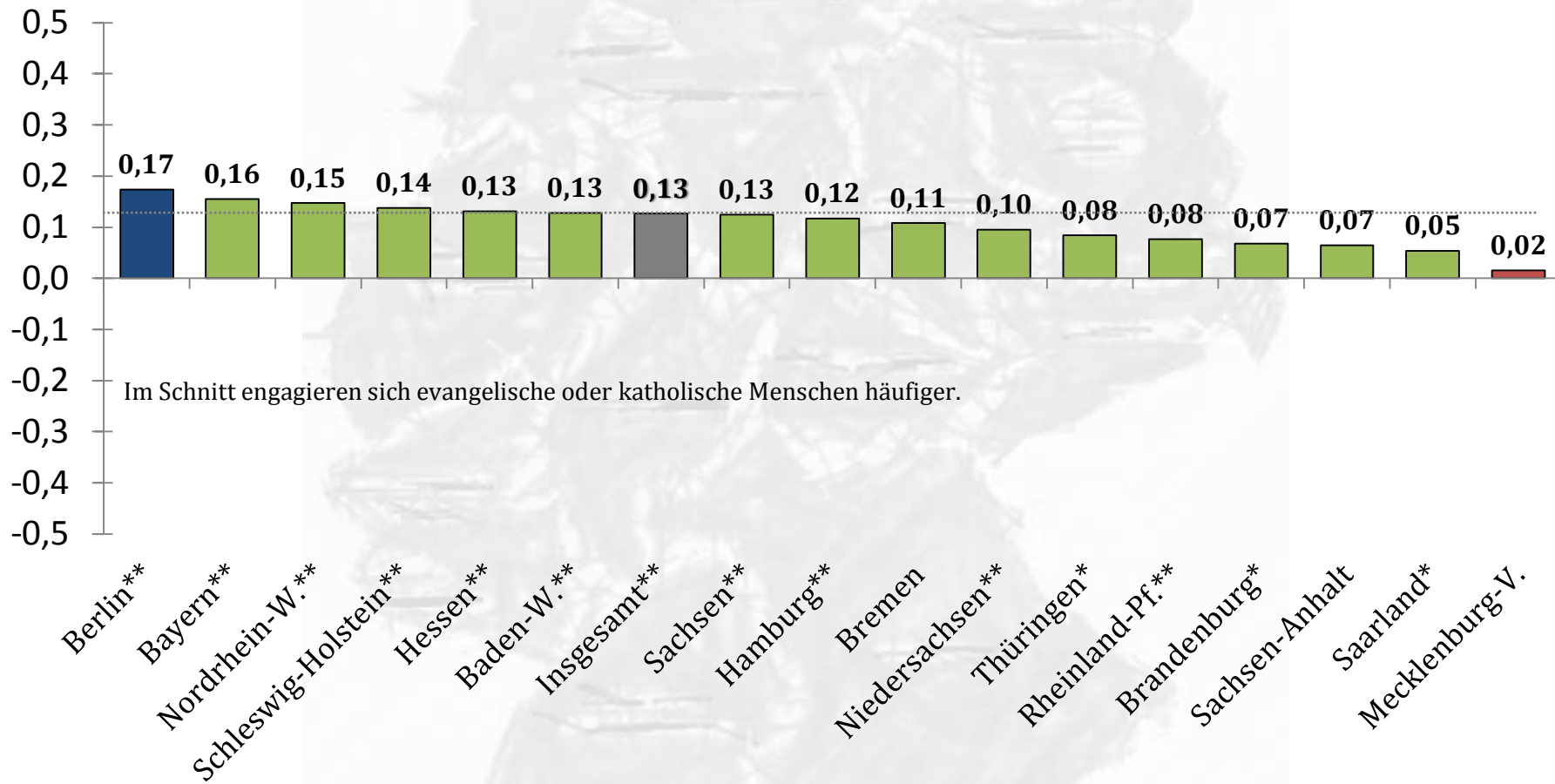


Quelle: Eigenen Berechnungen FWS Datensatz 2019, Der Zusammenhang ist in allen Ländern auf einem Niveau von $\leq 1\%$ signifikant



Zusammenhang von Religionszugehörigkeit (Ev./Kat.) (Nein = 0 / Ja = 1) und Ehrenamtlichen Engagement

❖ Im Vergleich der Bundesländer (Pearsons r von -1 = max. - bis 1 = max. +)

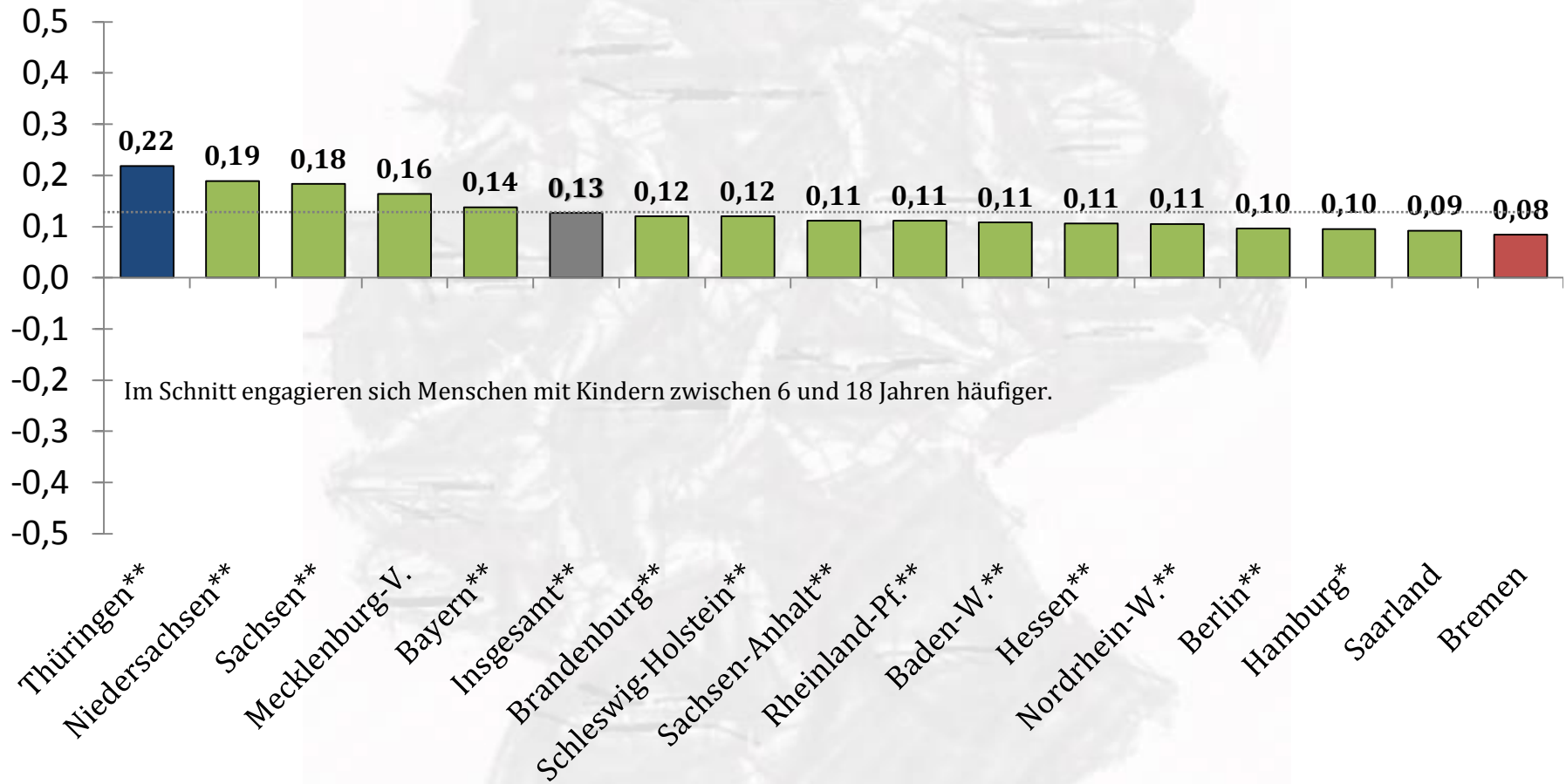


Quelle: Eigenen Berechnungen FWS Datensatz 2019, ** sind auf einem Niveau von $\leq 1\%$ signifikant * $\leq 5\%$



Zusammenhang von Kindern (6 bis 18 J.) im Haushalt (Nein = 0 / Ja = 1) und Ehrenamtlichen Engagement

❖ Im Vergleich der Bundesländer (Pearsons r von -1 = max. - bis 1 = max. +)

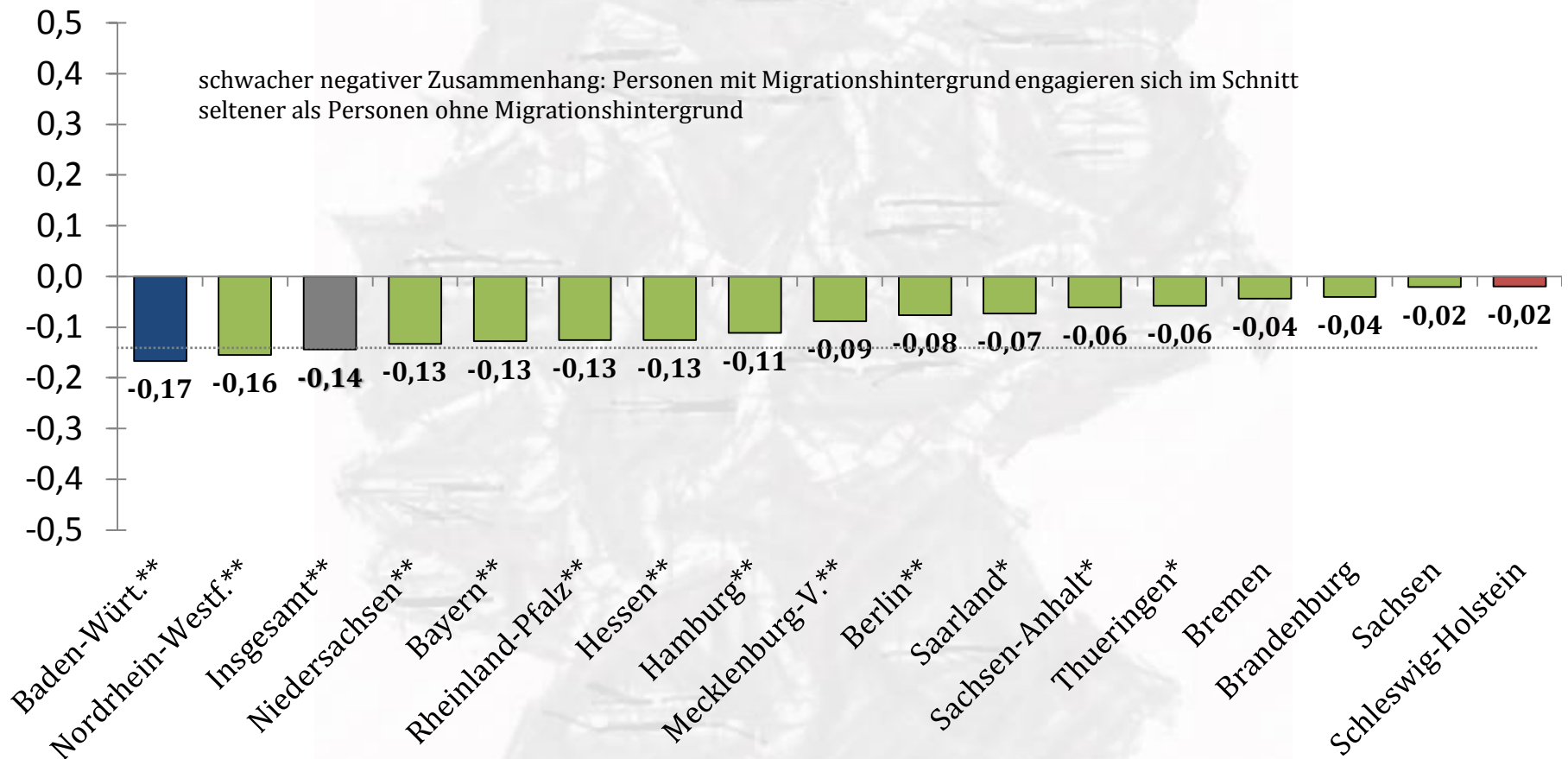


Quelle: Eigenen Berechnungen FWS Datensatz 2019, ** sind auf einem Niveau von $\leq 1\%$ signifikant * $\leq 5\%$



Zusammenhang von Migrationshintergrund (Nein = 0 / Ja = 1) und Ehrenamtlichen Engagement

❖ Im Vergleich der Bundesländer (Pearsons r von -1 = max. - bis 1 = max. +)

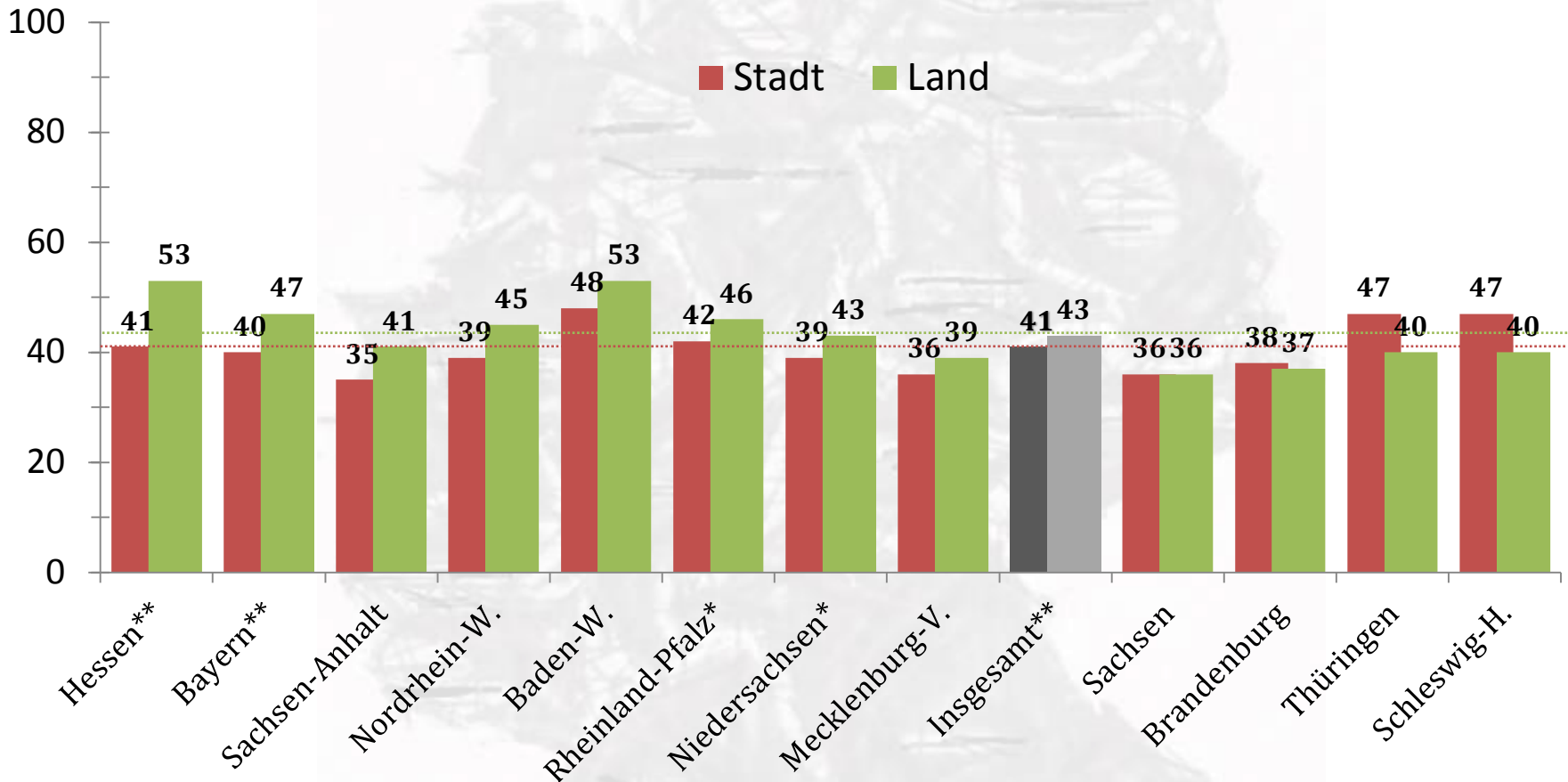


Quelle: Eigenen Berechnungen FWS Datensatz 2019, ** sind auf einem Niveau von $\leq 1\%$ signifikant * $\leq 5\%$



Ehrenamtliches Engagement nach Stadt und Land

❖ Im Vergleich der Bundesländer (sortiert nach Differenz absteigend)



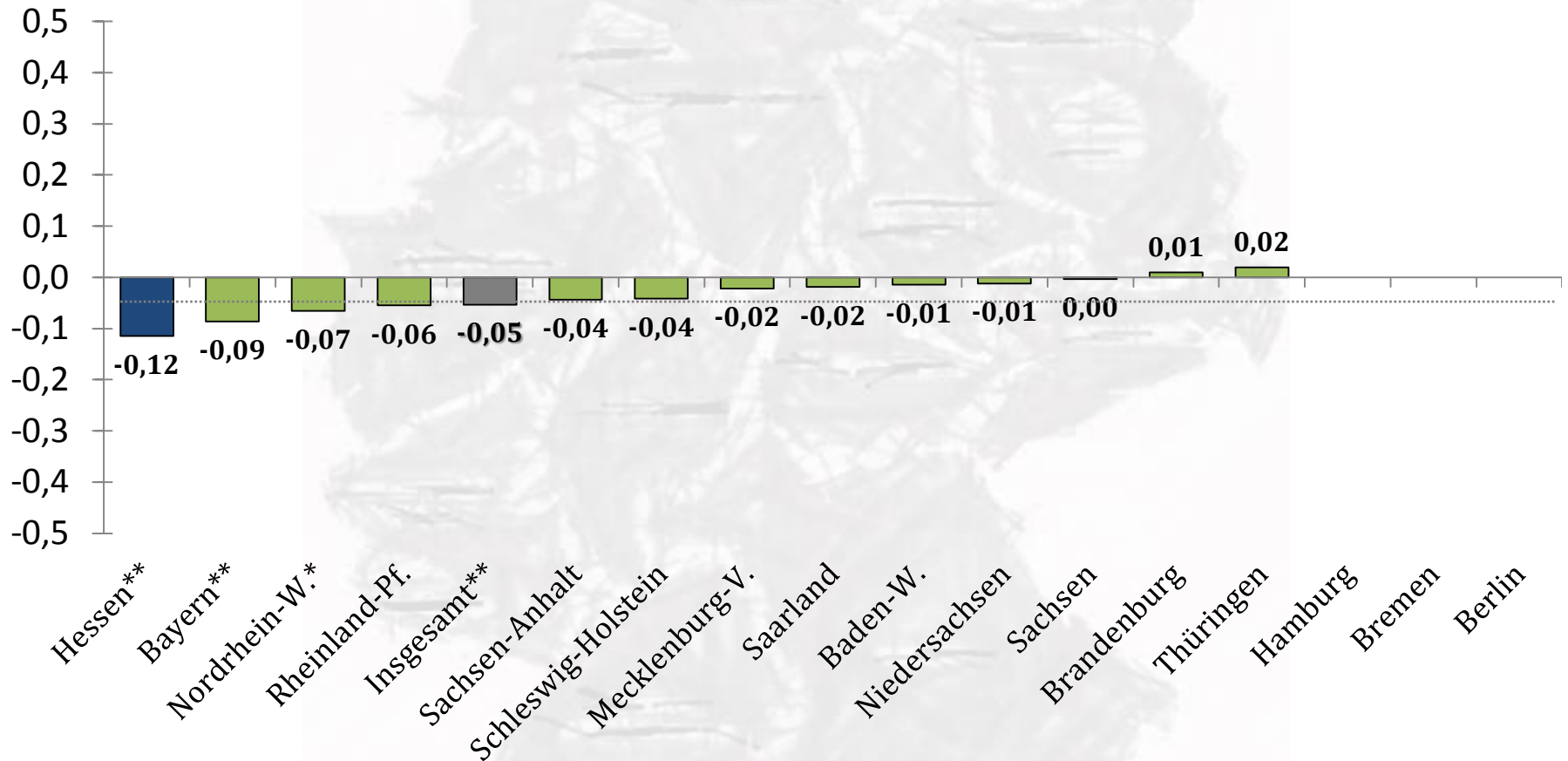
Saarland fehlend, da dafür im Datensatz keine Angaben zu ländlichem Raum vorliegen

Quelle: Eigenen Berechnungen FWS Datensatz 2019, In einzelnen Ländern ist die Stadt-Landdifferenz auf einem Niveau von $\leq 1\%$ ** bzw. $\leq 5\%$ signifikant*



Zusammenhang von Gemeindegrößenklasse (7-Stufig) und ehrenamtlichem Engagement

❖ Im Vergleich der Bundesländer (Spearman-Rho von -1 = max. - bis 1 = max. +)



Quelle: Eigenen Berechnungen FWS Datensatz 2019, ** sind auf einem Niveau von $\leq 1\%$ signifikant * $\leq 5\%$



Einflussfaktoren von freiwilligem Engagements

- Wie wirken sich die Einflussfaktoren genau aus ?

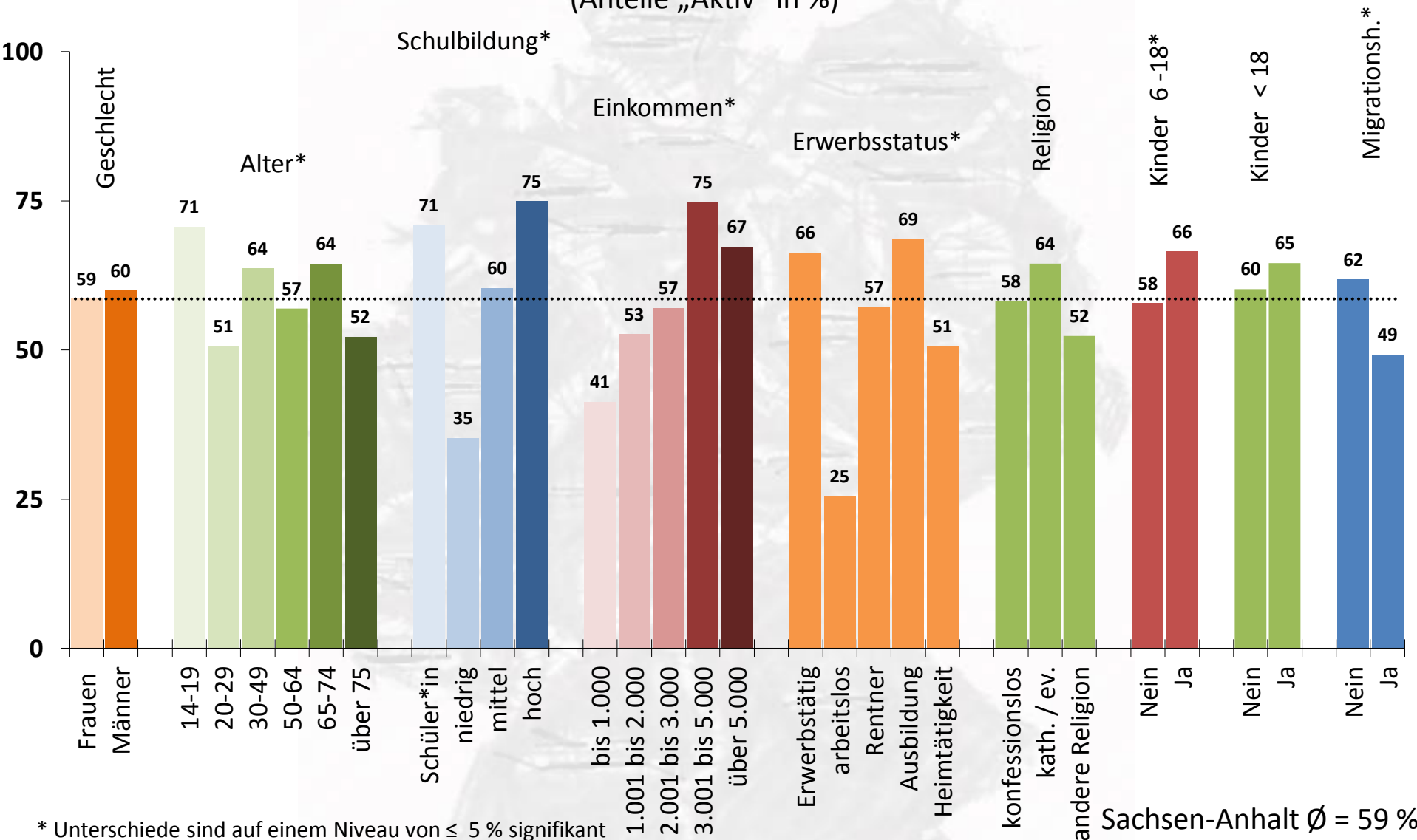
Beispiele:

- Sachsen-Anhalt
- Rheinland-Pfalz
- Berlin
- Hessen



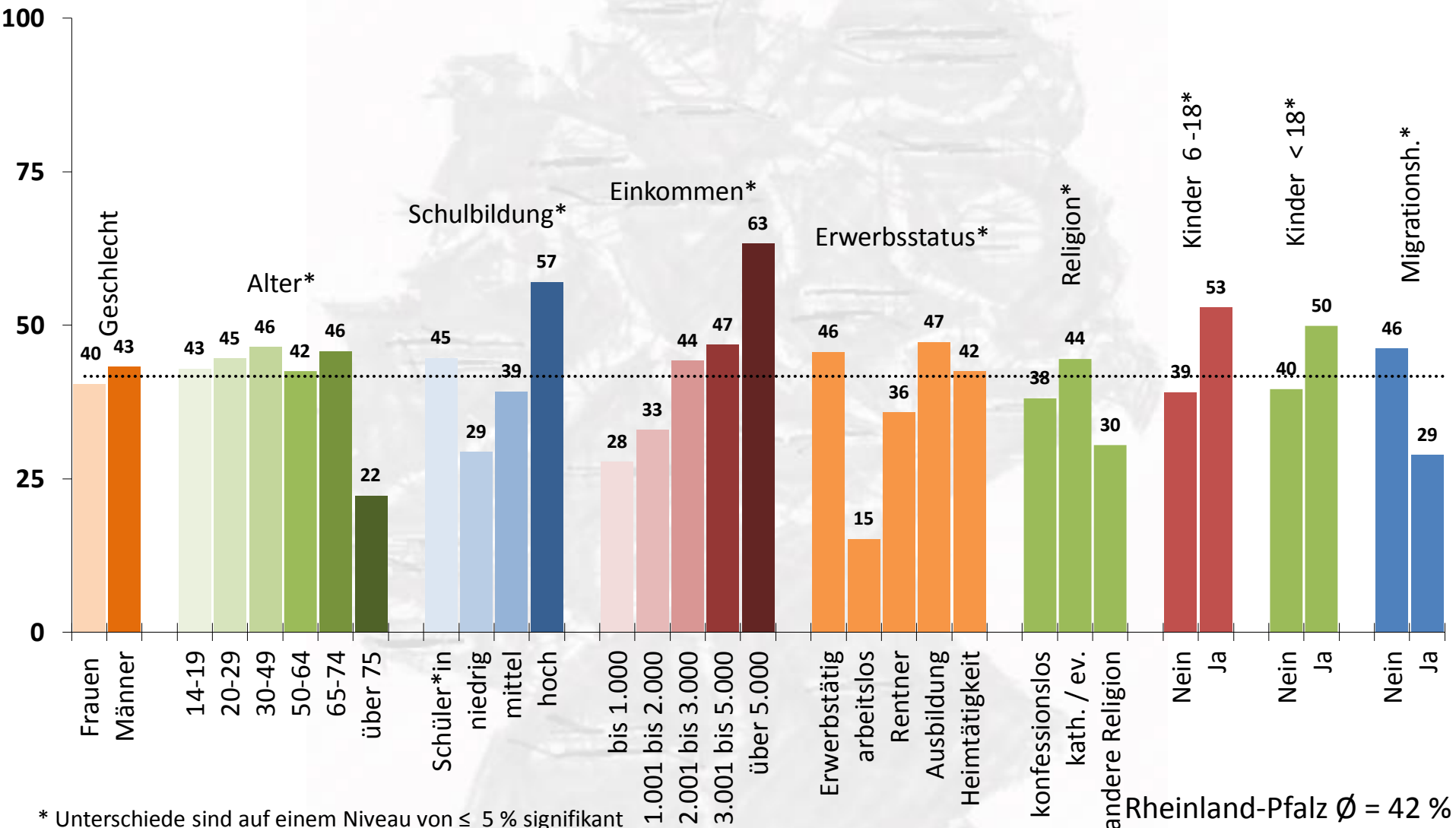
Sachsen-Anhalt (2019)

Wer ist eher gemeinschaftlich öffentlich aktiv - Standarddifferenzierung (Individual)
(Anteile „Aktiv“ in %)



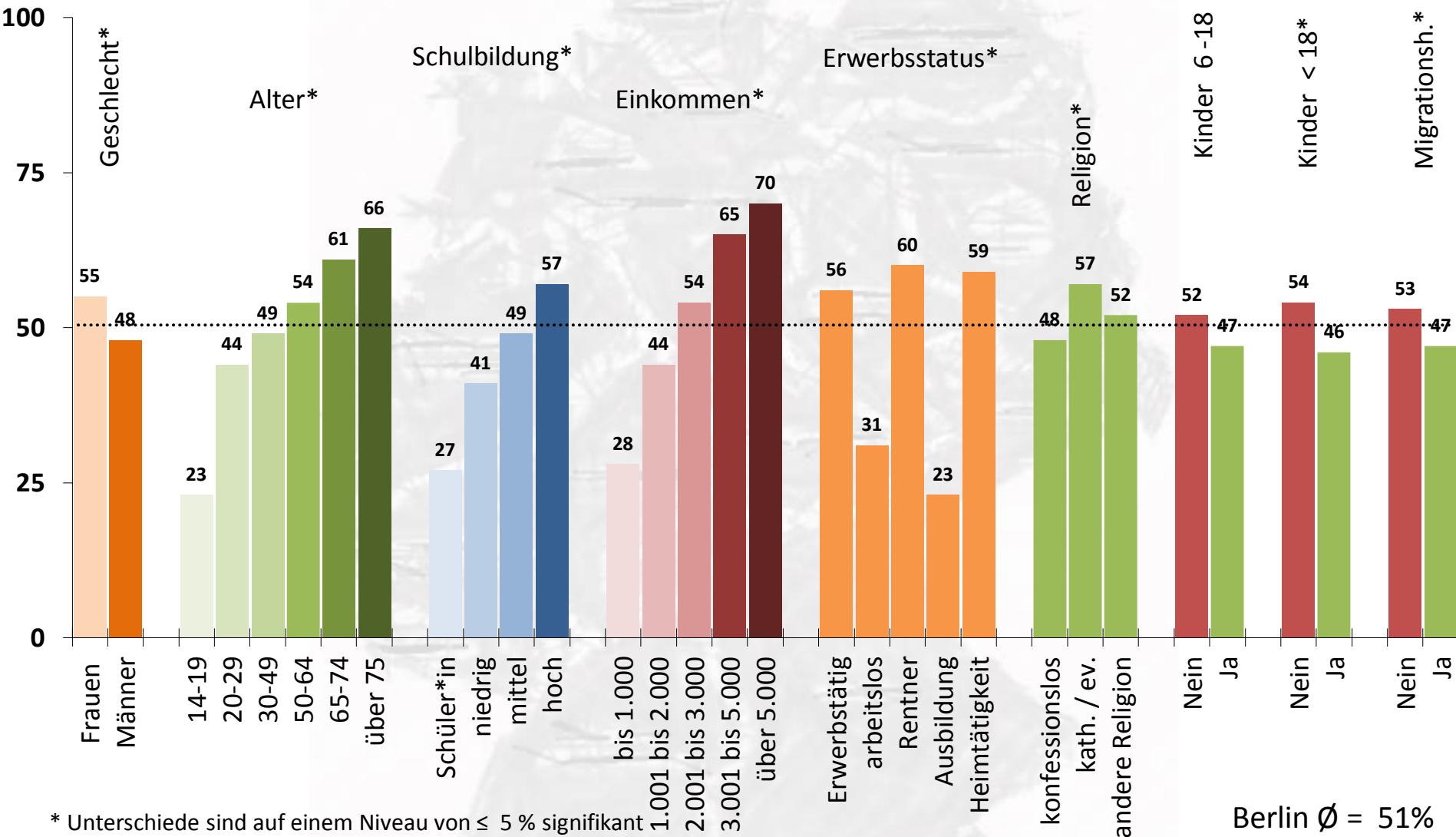
Rheinland-Pfalz (2019)

Wer ist eher ehrenamtlich engagiert - Standarddifferenzierung (Individual)
(Anteile „Engagiert“ in %)



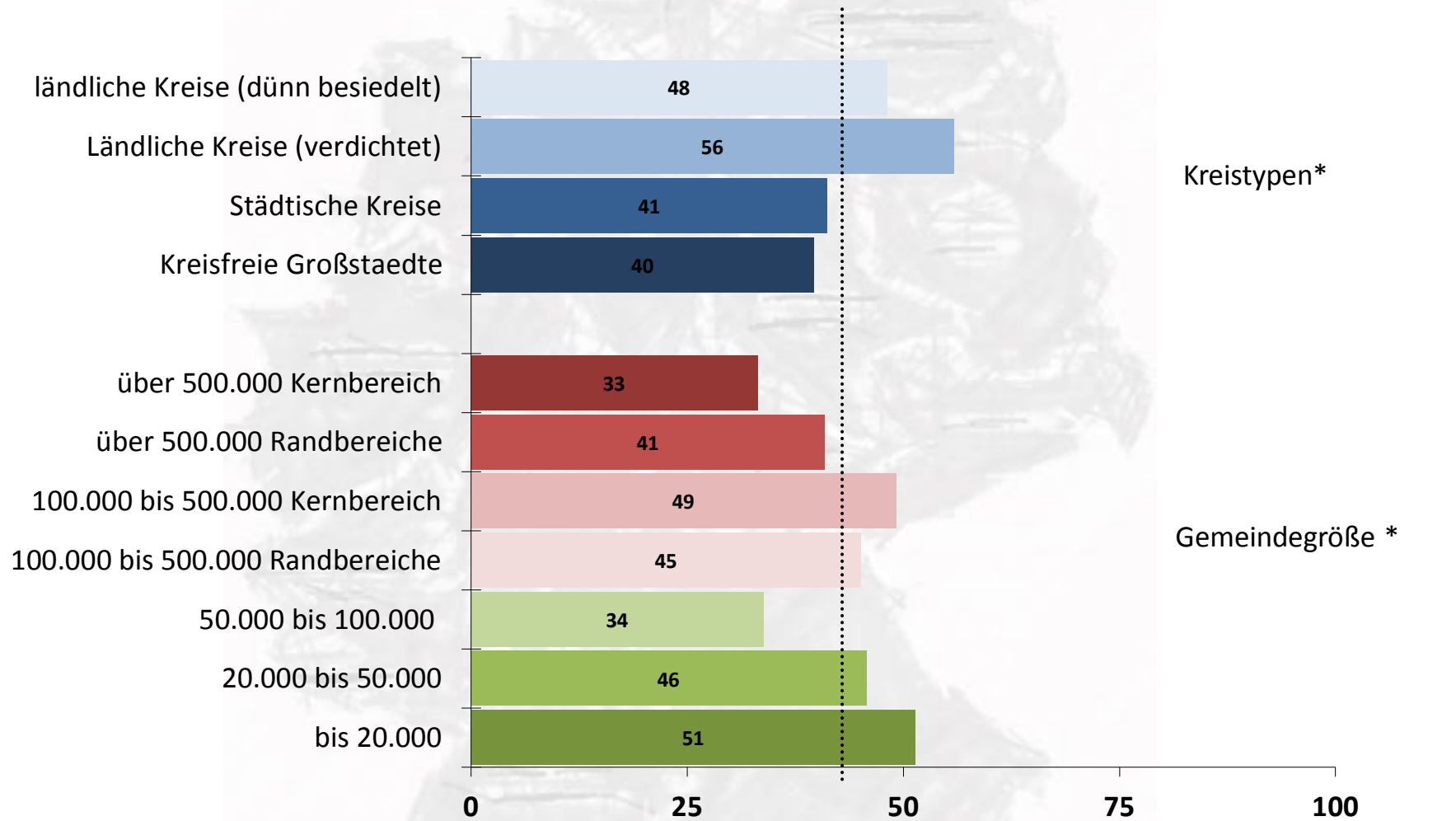
Berlin (2019)

Spendentätigkeit letzte 12 Monate – Standarddifferenzierung (Individual) (Angaben „Ja“ in %)



Hessen (2019)

Wo ist man eher ehrenamtlich engagiert – Standarddifferenzierung (Kontext)
(Angaben „Aktiv“ in %)



* Unterschiede sind auf einem Niveau von $\leq 5\%$ signifikant

Hessen $\emptyset = 43\%$



Quellen und Materialien

Datenzugang

- <https://www.dza.de/forschung/fdz/fws/fws-datennutzung>

Hauptbericht:

- https://www.dza.de/fileadmin/dza/Dokumente/Forschung/Freiwilliges_Engagement_in_Deutschland_-_der_Deutsche_Freiwilligensurvey_2019.pdf

Kurzbericht

- <https://www.bmfsfj.de/resource/blob/176836/7dffa0b4816c6c652fec8b9eff5450b6/frewilliges-engagement-in-deutschland-fuenfter-freiwilligensurvey-data.pdf>

Methodenbericht:

- https://www.dza.de/fileadmin/dza/Dokumente/Forschung/FDZ_FWS-Doku/FWS2019_Methodenbericht_infas.pdf

Fragebogen

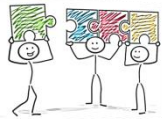
- https://www.dza.de/fileadmin/dza/Dokumente/Forschung/FDZ_FWS-Doku/FWS2019_Instrument_Deutsch.pdf

Kurzbeschreibung Datensatz

- https://www.dza.de/fileadmin/dza/Dokumente/Forschung/FDZ_FWS-Doku/FWS2019_Kurzbeschreibung_Deutsch.pdf



**Vielen Dank für Ihre
Aufmerksamkeit...**



Kontakt:



Haben Sie Fragen zu den Länderprofilen, dann wenden Sie sich bitte an unten genannte Kontaktdaten. Wir stehen Ihnen gerne für weitergehende Fragen zur Verfügung.

Zentrum für Sozialforschung Halle e.V.

Großer Berlin 14

06108 Halle (Saale)

Tobias Jaeck (inhaltliche Fragen)

Tel.: +49 345 96396 17

tobias.jaeck@zsh.uni-halle.de

Cristian Hosang (technische Fragen)

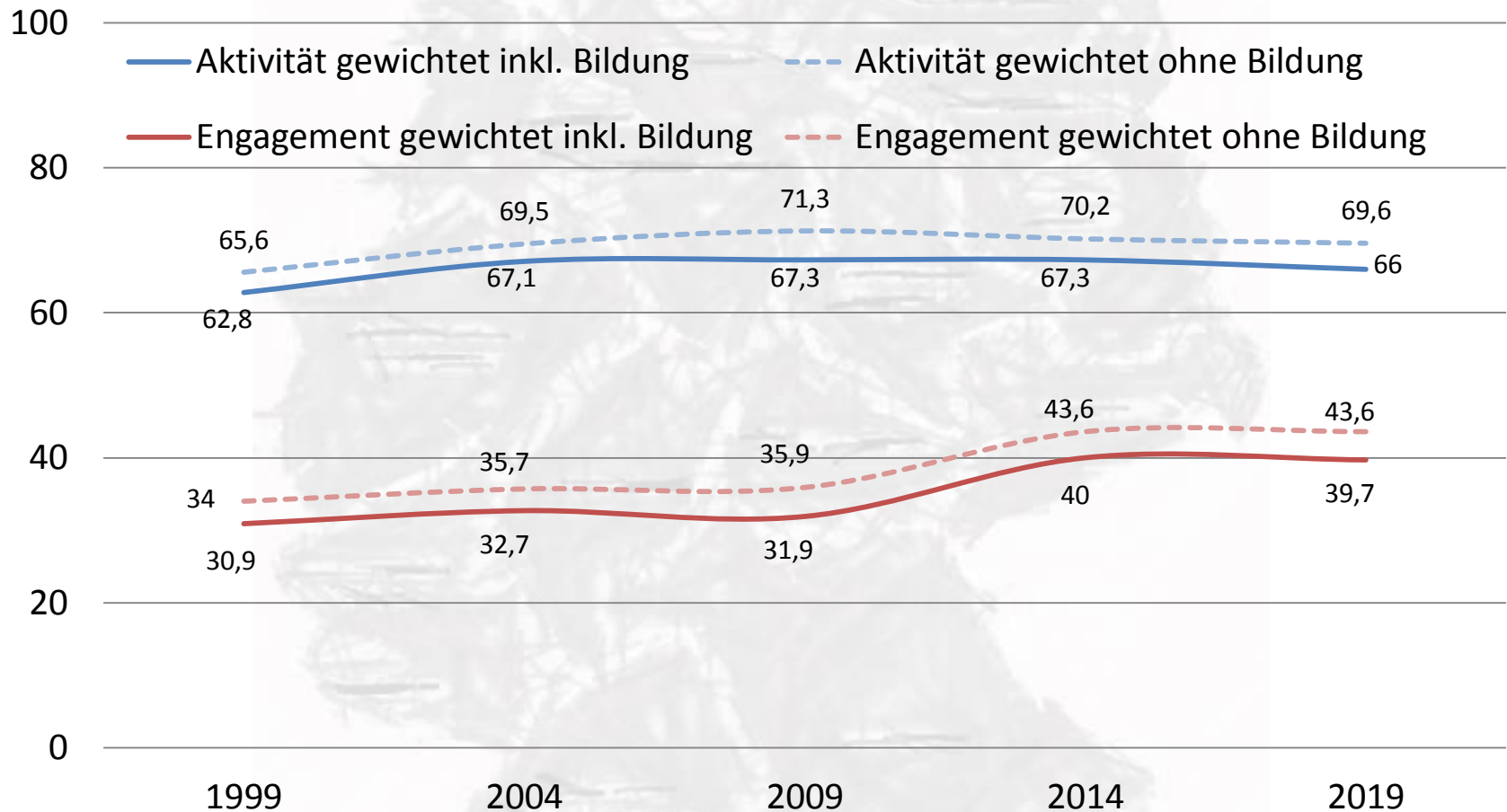
Tel.: +49 345 96396 27

info@zsh.uni-halle.de

www.zsh-online.de



Zeitverlauf öffentlich gemeinschaftliche Aktivitäten und Freiwilliges Engagement bundesweit (Gewichtungsdifferenzen)

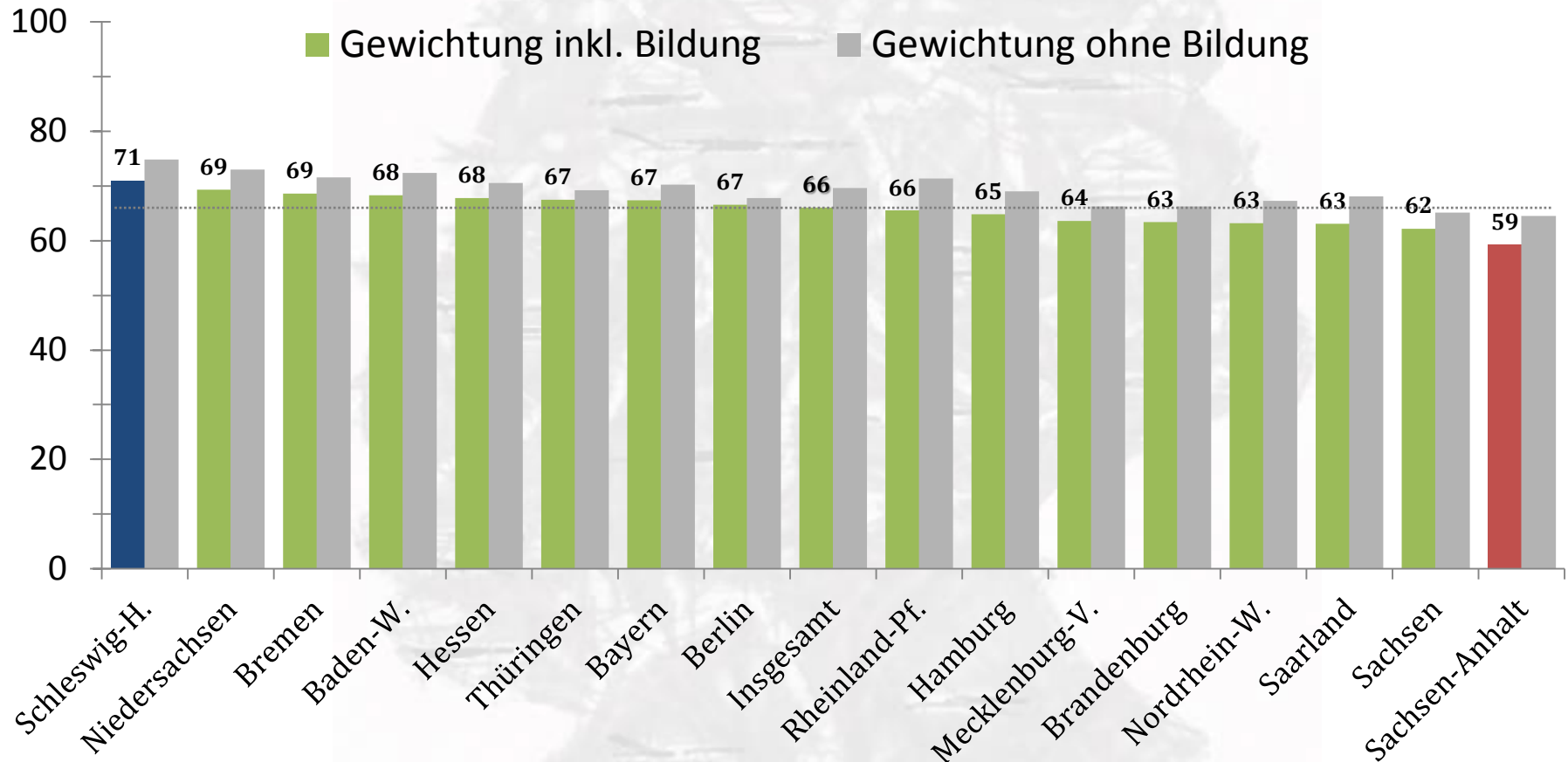


Quelle: Eigenen Berechnungen FWS Trendfile, Datensätze 1999 - 2019,



Öffentlich gemeinschaftliche Aktivitäten (Gewichtungsdifferenzen)

❖ Im Vergleich der Bundesländer (Anteile „Ja“ in)

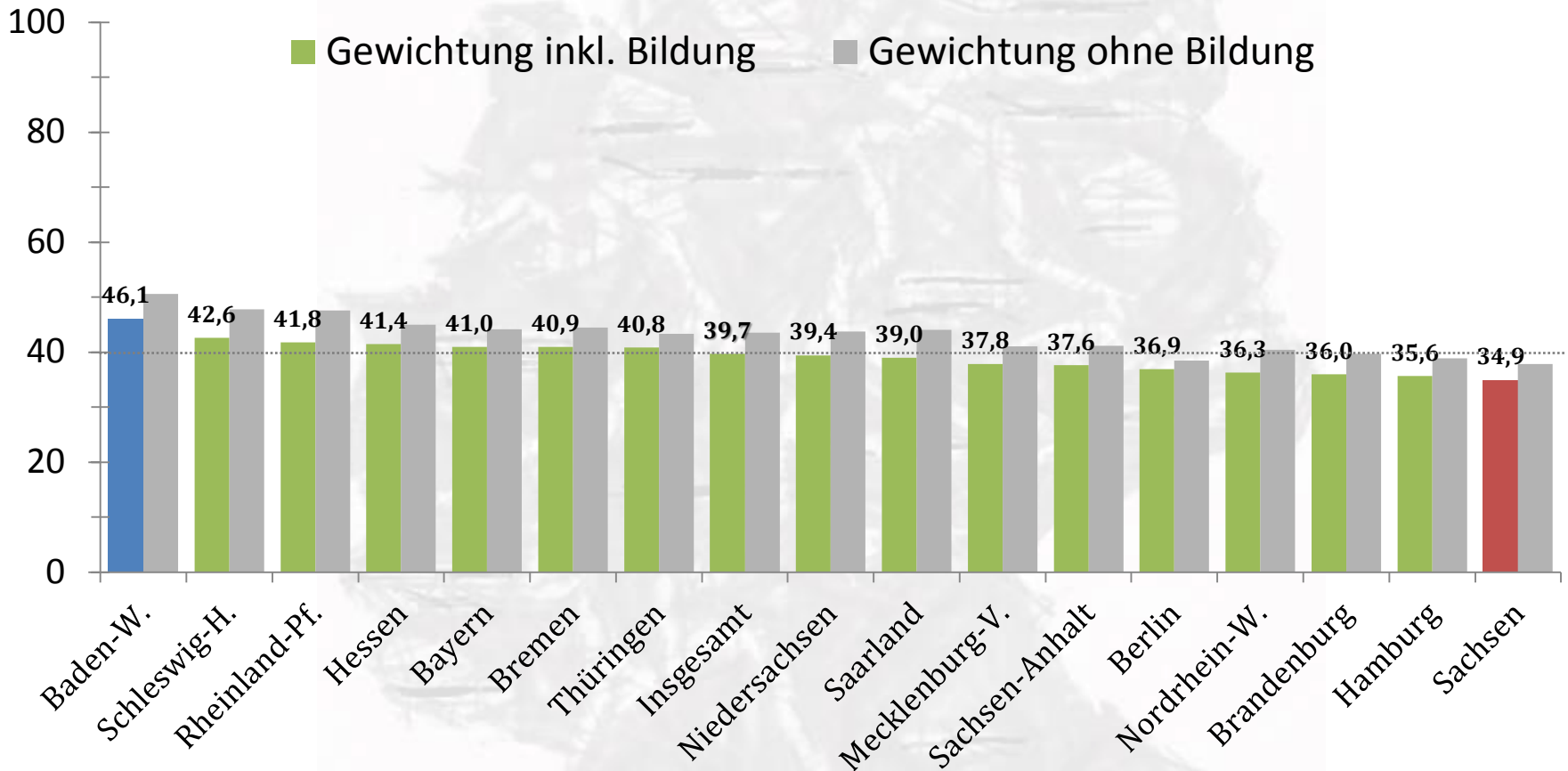


Quelle: Eigenen Berechnungen FWS Datensatz 2019, Länderunterschiede sind auf einem Niveau von $\leq 1\%$ signifikant.



Ehrenamtliches Engagement (Gewichtungsdifferenzen)

❖ Im Vergleich der Bundesländer (Anteile „Ja“ in Prozent)



Quelle: Eigenen Berechnungen FWS Datensatz 2019, Länderunterschiede sind auf einem Niveau von $\leq 1\%$ signifikant

